

Universitet och högskolor. Forskarutbildning:

Nyborjare, registrerade och examina läsåret 2000/2001

Higher Education. Postgraduate education: First time postgraduate students, enrolled and graduated students in the academic year 2000/2001

I korta drag

Oförändrat antal nyborjare

Antalet doktorandnyborjare uppgick läsåret 2000/01 till 3 200, vilket är oförändrat i jämförelse med föregående läsår. Doktorandnyborjare blir man den termin man för första gången rapporteras med en aktivitet om tio procent eller mer. Antalet nyborjare steg sakta men säkert under hela 1980-talet och fram till 1997/98. Då inträffade en tillfällig topp, bl.a. beroende på de nya skärpta regler om antagning till forskarutbildning som började gälla fr.o.m. april 1998. Lsåret 1998/99 var antalet nyborjare ungefär i nivå med 1995/96. De tre senaste läsåren har antalet nyborjare varit relativt konstant.

De nya reglerna, med bl.a. krav om försörjning, har inneburit att speciellt antagningen till humanistisk-samhällsvetenskapligt vetenskapsområde har minskat fr.o.m. läsåret 1998/99.

Andelen kvinnor bland det totala antalet nyborjare var 45 procent läsåret 2000/01. Under de senaste tio åren har andelen kvinnor ökat med 11 procentenheter eller ca 530 stycken.

Flest nyborjare vid medicinskt och tekniskt vetenskapsområde

De största vetenskapsområdena när det gäller nyborjare var medicinskt och tekniskt vetenskapsområde. Mer än hälften av samtliga nyborjare återfanns vid dessa båda vetenskapsområden. Även bland de nationella forskningsämnena var det medicin och teknikvetenskap som hade flest antal nyborjare.

Kvinnorna påbörjade studier i störst utsträckning vid medicinskt vetenskapsområde. Av de kvinnor som var nyborjare påbörjade 40 procent sina studier där.



Kontaktperson:
Jan-Åke Engström, tfn 08-5630 8765,
jan-ake.engstrom@hsv.se



Statistiska centralbyrån
Statistics Sweden

Ingegerd Rosell-Persson, tfn 019-17 68 60,
ingegerd.rosell@scb.se
Anna Bengtsson, tfn 019-17 62 08, anna.bengtsson@scb.se

Statistiken har producerats av SCB på uppdrag av Högskoleverket, som ansvarar för officiell statistik inom området.

ISSN 1404-5893 Serie UF – Utbildning och forskning – UF 21 SM 0201. Utkom den 28 juni 2002.
Tidigare publicering: Se avsnittet Fakta om statistiken.
Utgivare av Statistiska meddelanden är Svante Öberg, SCB.

Störst andel kvinnor vid KI och Göteborgs universitet

Den högsta andelen kvinnor bland sina nybörjare hade Karolinska institutet och Göteborgs universitet. Vid båda dessa högskolor var ca 60 procent av nybörjarna kvinnor.

Medelåldern för nybörjare 28 år

Medelåldern (medianen) för nybörjare var 28 år läsåret 2000/01. Detta innebär att genomsnittsåldern är oförändrad i jämförelse med föregående läsår. Tidigare år har kvinnorna i genomsnitt varit ett år äldre än männen, men denna skillnad har upphört läsåret 2000/01.

Minskat antal aktiva doktorander

Det totala antalet registrerade doktorander höstterminen 2000 var 22 700. Av dessa var 18 300 aktiva, d.v.s. hade en aktivitetsgrad på 10 procent eller mer. I jämförelse med höstterminen 1999 var det en minskning med drygt 200. Under i stort sett hela 1990-talet ökade antalet aktiva doktorander årligen. Höstterminen 1999 sjönk antalet något för första gången sedan 1985 och denna minskning har fortsatt även hösten 2000.

Kvinnorna utgjorde 44 procent av de aktiva doktoranderna höstterminen 2000. Sedan början av 1990-talet har kvinnorna ökat sin andel bland aktiva doktorander med nio procentenheter.

Stor andel kvinnor inom medicinskt vetenskapsområde

Antalet aktiva doktorander var störst inom humanistisk-samhällsvetenskapligt vetenskapsområde. Hösten 2000 var detta antal 5 700, vilket är en minskning med 200 jämfört med föregående hösttermin.

Andelen kvinnor var högst inom medicinskt vetenskapsområde, medan männen dominerade inom det tekniska vetenskapsområdet.

Bland de nationella forskningsämnena var teknikvetenskap och medicin de största hösten 2000, med 4 200 aktiva var. Forskningsämnena samhällsvetenskap, naturvetenskap samt humaniora och religionsvetenskap hade även de en stor del av de aktiva doktoranderna.

Var tredje bedrev heltidsstudier

Hösten 2000 var 32 procent av samtliga registrerade heltidsstuderande. Hösten 1991 angav 45 procent av de registrerade att de bedrev heltidsstudier. Skillnaden i andelen heltidsaktiva beror troligen på att högskolorna numera i större utsträckning beaktar om en person har anställning som doktorand. En annan skillnad är att före hösten 1992 fanns ej redovisningsgruppen trekvartstidsaktivitet.

Höstterminen 2000 var 22 procent registrerade på trekvartstid, 10 procent på halvtid och 17 procent på kvartstid. En femtedel av alla registrerade var nollaktiva. Hösten 1991 var 23 procent nollaktiva, vilket innebär att andelen nollaktiva minskat något den senaste tioårsperioden.

Endast en tredjedel av de aktiva under 30 år

Medelåldern bland aktiva doktorander var 33 år hösten 2000. Bland vetenskapsområdena hade de humanistisk-samhällsvetenskapliga och medicinska vetenskapsområdena den högsta medelåldern medan det naturvetenskapliga vetenskapsområdet hade den lägsta. Höstterminen 2000 var endast 33 procent av de aktiva under 30 år. I början av 1970-talet hörde närmare hälften av doktoranderna till denna åldersgrupp.

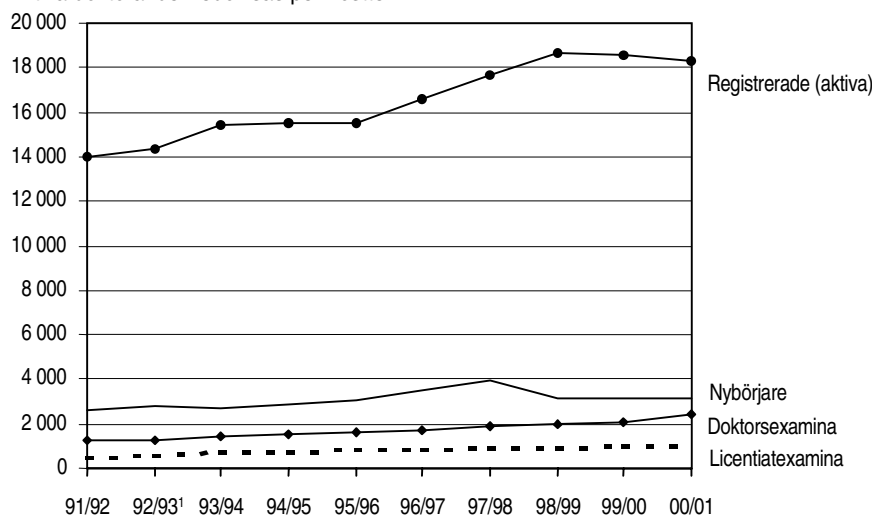
Nästan hälften har doktorandtjänst

Anställning som doktorand var den vanligaste finansieringsformen hösten 2000, 45 procent av de aktiva hade en sådan tjänst. Försörjning saknas eller yrkesverksamhet utan anknytning till forskarutbildningen hade 15 procent.

Ökning av antalet examina

Det totala antalet forskarexamina var 3 400 läsåret 2000/01. Av dessa var 2 400 (70 procent) doktorsexamina och 1 000 (30 procent) licentiatexamina. Sedan i början av 1990-talet har antalet doktorsexaminerade nästan fördubblats.

Nybörjare, aktiva doktorander och examina i forskarutbildning läsåren 1990/91 – 2000/01
Aktiva doktorander redovisas per hösttermin



¹ Redovisningen för läsåret 1992/93 omfattar tio månader för examinerade.

Fyra av tio doktorsexaminerade var kvinnor

Mer än 40 procent av doktorsexamina läsåret 2000/01 avlades av kvinnor. I förhållande till föregående läsår innebar det en ökning av andelen kvinnor med fyra procentenheter. Under de senaste tio åren har andelen kvinnor ökat med 13 procentenheter. Bland de licentiatexaminerade var 35 procent kvinnor.

Nybörjare, aktiva doktorander och examina i forskarutbildning, samt andel kvinnor, efter vetenskapsområde läsåret 2000/01

Aktiva doktorander redovisas per hösttermin

Vetenskaps- område	Nybörjare		Aktiva		Examina					
	Antal	varav kv. %	Antal	varav kv. %	Doktor		Licentiat		Samtliga	
					Antal	varav kv. %	Antal	varav kv. %	Antal	varav kv. %
Samtliga	3 200	45	18 300	44	2 400	41	1 000	35	3 400	39
Humanistisk- sällskapsvet	660	53	5 700	50	580	46	170	46	750	46
Medicinskt	990	59	4 700	57	810	50	110	70	920	52
Naturvet	500	43	2 500	40	370	35	170	37	540	36
Tekniskt	900	27	4 700	24	500	23	550	24	1 100	24
SLU	120	47	820	48	130	42	25	52	150	44

Medicin hade flest doktorsexamina

Medicinskt vetenskapsområde hade den största doktorsexaminationen 2000/01. Senaste läsåret avlades var tredje doktorsexamen inom detta område. Bland licentiaterna var det tekniskt vetenskapsområde som var störst med drygt hälften av alla licentiatexamina.

Det nationella forskningsämnet medicin hade som vanligt flest doktorsexaminerade, med mer än var fjärde examen.

Nybörjare, aktiva doktorander och examina i forskarutbildning, samt andel kvinnor, efter nationellt forskningsämne läsåret 2000/01

Nationellt forskningsämne	Nybörjare		Aktiva		Examina					
	Antal	varav kv. %	Antal	varav kv. %	Doktor		Licentiat		Samtliga	
					Antal	varav kv. %	Antal	varav kv. %	Antal	varav kv. %
Samtliga	3 200	45	18 300	44	2 400	41	1 000	35	3 400	39
Humaniora och religionsvet	200	55	2 300	51	230	44	51	55	280	46
Rättsvet/juridik	21	48	170	49	18	50	2	50	20	50
Samhällsvet	440	52	3 200	48	320	45	120	42	440	44
Matematik	59	29	370	19	44	9	35	23	79	15
Naturvet	550	44	2 800	41	420	37	180	38	610	37
Teknikvet	830	26	4 200	25	440	22	520	24	950	23
Skog, jordbruksvet, landskapsplan	61	41	440	45	54	35	10	40	64	36
Medicin	880	58	4 200	55	730	48	90	66	820	50
Odontologi	33	42	160	54	26	50	10	60	36	53
Farmaci	24	54	130	65	25	56	2	50	27	56
Veterinärmed	19	53	110	69	29	62	5	100	34	68
Övr forskomr	54	87	330	80	52	85	10	100	62	87

Få doktorsexaminerade under 30 år

Drygt hälften av alla doktorsexaminerade var 35 år eller äldre. Förhållandet har varit detsamma under många år. En relativt liten del av de som examineras är under 30 år, läsåret 2000/01 var det 15 procent.

Licentiaterna hade en betydligt större andel under 30 år vid examinationen, läsåret 2000/01 var 41 procent under 30 år.

Doktorsexaminerade i genomsnitt fyra år äldre än licentiatexaminerade

Licentiatexaminerade är betydligt yngre än doktorsexaminerade. Lsåret 2000/01 var licentiaterna i genomsnitt 31 år medan doktorernas medelålder var 35 år. Bland de doktorsexaminerade var det filosofie doktorsexamen inom medicinskt vetenskapsområde som hade den lägsta medelåldern med 29 år.

Studietiden varierade kraftigt mellan olika examensinriktningar

Den som avlade doktorsexamen under 2000/01 hade i genomsnitt en bruttostudietid på 6 år från nybörjartermin till examenstermin. Nettostudietiden, beräknad på uppgiven aktivitetsgrad, var knappt 4,5 år. Detta medför en medelaktivitet av 73 procent under de 6 åren. För licentiatexamen var bruttostudietiden 3,5 år och nettostudietiden drygt 2,5 år. Medelaktiviteten uppgick för licentiaterna till 77 procent under de 3,5 åren.

Innehåll

Statistiken med kommentarer	7
Nybörjare	7
Utveckling	7
Vetenskapsområde	7
Nationellt forskningsämne	8
Universitet och högskolor	9
Ålder	9
Registrerade	11
Utveckling	11
Vetenskapsområde	12
Nationellt forskningsämne	13
Universitet och högskolor	14
Ålder	14
Studieaktivitet	15
Studiefinansiering	17
Examina	19
Utveckling	19
Vetenskapsområde	20
Nationellt forskningsämne	21
Universitet och högskolor	22
Ålder	23
Studietid	24
För första gången examinerade	26
Tabeller	27
Teckenförklaring	27
1. Doktorandnybörjare läsåren 1991/92 – 2000/01 fördelade efter nationellt forskningsämne och kön	28
2. Doktorandnybörjare läsåren 1998/99 – 2000/01 fördelade efter vetenskapsområde, universitet/högskola och kön	29
3. Aktiva doktorander höstterminerna 1991 – 2000 fördelade efter nationellt forskningsämne och kön	31
4. Aktiva doktorander höstterminerna 19989 – 2000 fördelade efter vetenskapsområde, universitet/högskola och kön	32
5. Aktiva och nollaktiva doktorander höstterminen 2000 fördelade efter vetenskapsområde, universitet/högskola, kön och aktivitet	34
6. Aktiva doktorander höstterminen 2000 fördelade efter vetenskapsområde, universitet/högskola och procentandel av försörjning. Samtliga	37
7. Avlagda forskarexamina under perioden 1936/37 – 2000/01	42
8. Doktorsexamina läsåren 1991/92 – 2000/01 fördelade efter nationellt forskningsämne och kön	43
9. Licentiatexamina läsåren 1991/92 – 2000/01 fördelade efter nationellt forskningsämne och kön	44
10. Doktorsexamina läsåren 1998/99 – 2000/01 fördelade efter vetenskapsområde, universitet/högskola och kön	45

11. Licentiatexamina läsåren 1998/99 – 2000/01 fördelade efter vetenskapsområde, universitet/högskola och kön	46
12. Forskarexamina läsåren 1998/99 – 2000/01 fördelade efter examen, universitet/högskola och kön	47
13. Brutto- och nettostudietid för licentiat- och doktorsexamina läsåret 2000/01. Medianantal terminer	50
Fakta om statistiken	53
<hr/>	
Detta omfattar statistiken	53
Läsanvisning	53
Definitioner och förklaringar	55
Så görs statistiken	57
Statistikens tillförlitlighet	57
Osäkerhetskällor	57
Bra att veta	58
Bestämmelser om forskarexamina	58
Jämförbarhet över tiden	59
Annan statistik	59
In English	60
<hr/>	
Summary	60
List of tables	61
List of terms	62

Statistiken med kommentarer

Nybörjare

Utveckling

Ökningen av antalet nybörjare har avstannat

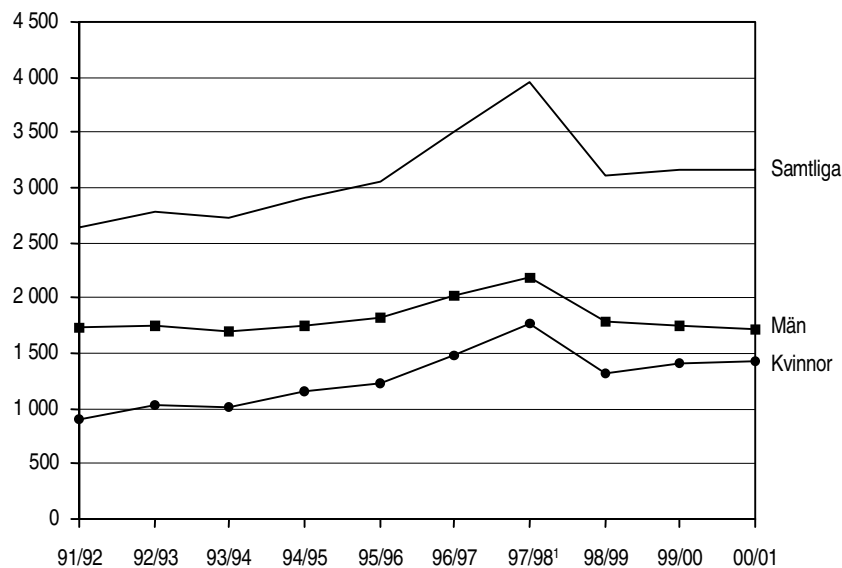
Antalet doktorandnybörjare uppgick läsåret 2000/01 till 3 200.

Doktorandnybörjare blir man den termin man för första gången rapporteras med en aktivitet om tio procent eller mer. Antalet nybörjare har stigit sakta men säkert under hela 1980-talet och fram till 1997/98. Då inträffade en tillfällig topp, bl.a. beroende på de nya skärpta regler om antagning till forskarutbildning och krav på försörjning som började gälla fr.o.m. april 1998. En stor del av ökningen under detta läsår berodde på Karolinska institutets stora antagning av studerande till forskarutbildning. Läsåret 1998/99 var antalet nybörjare ungefär i nivå med 1995/96. De tre senaste läsåren har antalet nybörjare varit relativt konstant.

De nya reglerna med krav om försörjning drabbade speciellt antagningen till humanistisk-samhällsvetenskapligt vetenskapsområde, där antalet nybörjare halverades läsåret 1998/99.

I diagrammet nedan visas en sammanställning av antalet nybörjare läsåren 1991/92 – 2000/01. Se även avsnittet Tabeller för ytterligare uppgifter om antalet doktorandnybörjare.

Antal doktorandnybörjare läsåren 1991/92 – 2000/01



¹ Nya skärpta regler infördes för antagning till forskarutbildningen.

Vetenskapsområde

Flest nybörjare inom de medicinska och tekniska områdena

Medicinskt respektive tekniskt vetenskapsområde hade läsåret 2000/01 flest nybörjare. Mer än hälften av nybörjarna påbörjade sina studier vid dessa båda vetenskapsområden. Humanistisk-samhällsvetenskapligt vetenskapsområde har sedan början av 1970-talet varit det absolut största vetenskapsområdet, men har under de tre senaste läsåren minskat betydligt, bl.a. beroende på de nya antagningsreglerna.

Ökningen av andelen kvinnor har avstannat

Andelen kvinnor bland nybörjarna var 45 procent läsåret 2000/01, vilket är detsamma som föregående läsår. Andelen kvinnor bland nybörjarna har ökat med ca 18 procentenheter sedan slutet av 1970-talet.

Högst andel av kvinnorna återfanns inom medicinskt vetenskapsområde

Inom medicinskt vetenskapsområde återfanns 40 procent av de kvinnor som var nybörjare läsåret 2000/01. Flest nybörjare bland männen, 38 procent, fanns inom det tekniska vetenskapsområdet.

Bland nybörjare inom respektive vetenskapsområde läsåret 2000/01 hade medicinskt och humanistisk-samhällsvetenskapligt vetenskapsområde högst andel kvinnor med 59 respektive 53 procent. Den lägsta andelen kvinnor, 27 procent, fanns inom det tekniska vetenskapsområdet.

Doktorandnybörjare 1991/92 och 2000/01 efter vetenskapsområde och kön

Vetenskapsområde	Läsåret 1991/92			Läsåret 2000/01		
	Samtliga	Kvinnor	Män	Samtliga	Kvinnor	Män
Samtliga	2 600	900	1 700	3 200	1 400	1 700
Humanistisk-samhällsvetenskapligt	760	310	450	660	350	310
Medicinskt	680	300	380	990	580	410
Naturvetenskapligt	430	120	310	500	210	290
Tekniskt	660	130	530	900	240	650
SLU	110	46	61	120	57	65

Nationellt forskningsämne**Flest nybörjare inom de medicinska och tekniska forskningsämnena**

De flesta doktorandnybörjarna under läsåret 2000/01 läste ämnena som tillhör forskningsämnena medicin och teknikvetenskap. Inom dessa två forskningsämnen återfanns mer än hälften av nybörjarna, ca 1 700. Därefter följde naturvetenskap med ca 550 nybörjare.

Doktorandnybörjare 1991/92 och 2000/01 efter nationellt forskningsämne och kön

Nationellt ämne	Läsåret 1991/92			Läsåret 2000/01		
	Samtliga	Kvinnor	Män	Samtliga	Kvinnor	Män
Samtliga	2 600	900	1 700	3 200	1 400	1 700
Humaniora och religionsvetenskap	330	130	200	200	110	90
Rättsvetenskap/juridik	47	13	34	21	10	11
Samhällsvetenskap	370	160	210	440	230	210
Matematik	79	9	70	59	17	42
Naturvetenskap	470	140	320	550	240	310
Teknikvetenskap	580	110	470	830	220	610
Skog, jordbruksvet, landskapsplan	52	20	32	61	25	36
Medicin	610	270	340	880	510	370
Odontologi	50	15	35	33	14	19
Farmaci	21	12	9	24	13	11
Veterinärmedicin	20	12	8	19	10	9
Övriga forskomr	26	16	10	54	47	7

Kvinnor valde i första hand medicin

Av kvinnorna påbörjade mer än var tredje studier inom forskningsämnet medicin. Andra forskningsämnen med många kvinnor var naturvetenskap, samhällsvetenskap och teknikvetenskap.

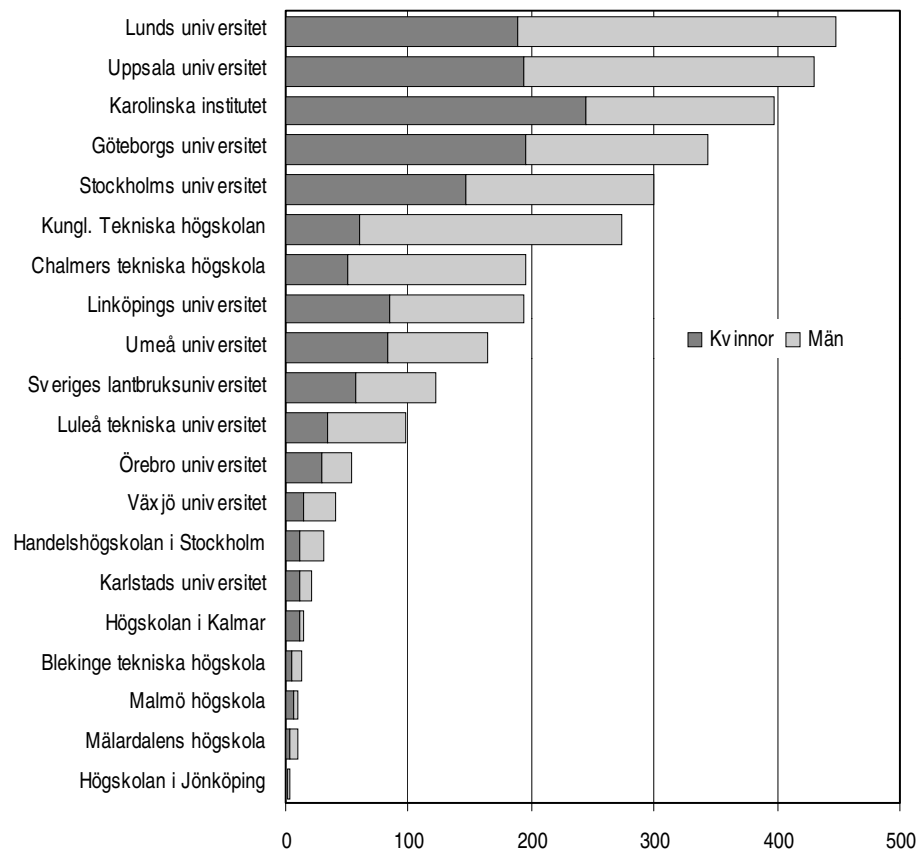
Ser man inom respektive forskningsämne var mer än hälften kvinnor inom övriga forskningsområden, medicin, humaniora och religionsvetenskap, farmaci, veterinärmedicin samt inom samhällsvetenskap.

Universitet och högskolor

Flest kvinnliga doktorandnybörjare vid Karolinska institutet

Av doktorandnybörjarna läsåret 2000/01 återfanns vardera 14 procent vid Lunds respektive Uppsala universitet. Den högsta andelen kvinnor bland sina doktorandnybörjare, om man bortser från högskolor med ett fåtal nybörjare, hade Karolinska institutet och Göteborgs universitet där ca 60 procent var kvinnor. Umeå och Stockholms universitet hade även de en stor andel kvinnor med ca 50 procent vardera. Lägst andel kvinnor bland doktorandnybörjarna hade Kungliga tekniska högskolan och Chalmers tekniska högskola.

Antal doktorandnybörjare läsåret 2000/01 efter universitet/högskola och kön



Ålder

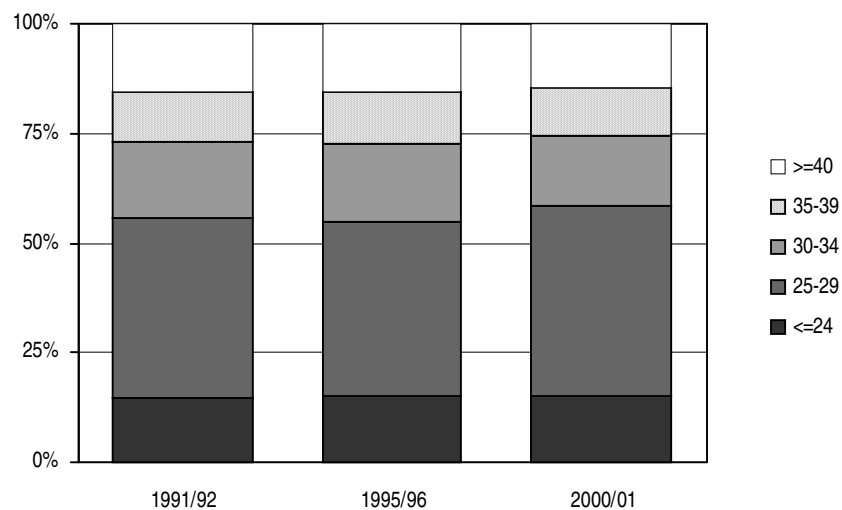
Stor åldersskillnad mellan vetenskapsområdena

Genomsnittsåldern (medianåldern) för nybörjare var 28 år läsåret 2000/01. Skillnaderna jämfört med tidigare år är små. Tidigare år har kvinnorna i genomsnitt varit ett år äldre än männen men denna skillnad har upphört läsåret 2000/01.

Doktorandnybörjares medianålder 1991/92 och 2000/01 efter vetenskapsområde och kön

Vetenskapsområde	Läsåret 1991/92			Läsåret 2000/01		
	Samtliga	Kvinnor	Män	Samtliga	Kvinnor	Män
Samtliga	28	30	28	28	28	28
Humanistisk-samhällsvet.	30	31	29	30	31	29
Medicinskt	34	35	34	31	29	32
Naturvetenskapligt	26	26	26	26	26	26
Tekniskt	26	26	26	27	27	27
SLU	29	29	28	28	27	28

Det finns relativt stora skillnader i åldersfördelningen mellan olika vetenskapsområden. Nybörjare inom naturvetenskapligt vetenskapsområde var yngst med en medelålder på 26 år, medan den högsta medelåldern fanns inom det medicinska vetenskapsområdet med 31 år.

Åldersfördelning bland doktorandnybörjare läsåren 1991/92, 1995/96 och 2000/01

Åldersfördelningen läsåret 2000/01 för nybörjare illustreras i diagrammet ovan. Fördelningen ser ut på följande sätt: 15 procent var under 25 år, 43 procent var mellan 25 och 29 år och 42 procent var 30 år eller äldre. Jämfört med tidigare år är åldersfördelningen relativt konstant.

Registrerade

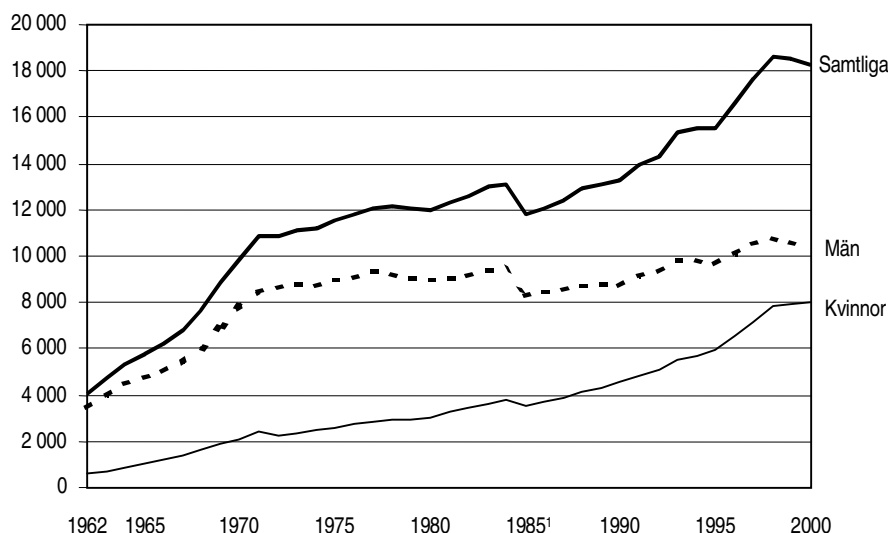
Utveckling

Antalet aktiva doktorander fortsätter minska

Antalet aktiva doktorander i forskarutbildning uppgick höstterminen 2000 till 18 300. I jämförelse med hösten 1999 innebär det en minskning med drygt 200, eller ungefär en procentenhet.

Det totala antalet registrerade doktorander (inklusive nollaktiva) var 22 700 höstterminen 2000. Utvecklingen av antalet aktiva doktorander, dvs. doktorander med en aktivitet på mer än nio procent, var mycket kraftig fram till 1971. I genomsnitt låg tillväxten på ca 750 doktorander per år mellan 1962 – 1971. Under 1970-talet och första hälften av 1980-talet var däremot tillväxten lägre. Läsåret 1985/86 skedde en omläggning av forskarutbildningsstatistiken som medförde att antalet aktiva doktorander blev lägre och ej direkt jämförbart med tiden före 1985. En något högre tillväxt kunde dock åter skönjas från 1986 och framåt. Höstterminen 1999 var första höstterminen, sedan 1985, som antalet aktiva doktorander minskade och denna minskning fortsatte sedan även höstterminen 2000.

Antal aktiva doktorander höstterminerna 1962 – 2000



¹ Statistiken lades om fr.o.m. höstterminen 1985.

Männen står för minskningen

Männen står för hela minskningen av det totala antalet aktiva doktorander de senaste åren. I jämförelse med hösten 1999 minskade antalet män bland de aktiva doktoranderna med ca 300 medan kvinnorna ökade med ca 100.

Hösten 2000 var 8000, eller ca 44 procent, av de aktiva doktoranderna kvinnor. Detta innebär att andelen kvinnor ökat med en procentenhet under det senaste året. Antalet kvinnor har haft en mycket jämn och stadig tillväxt sedan 1962, vilket framgår av föregående diagram. Andelen kvinnor har successivt ökat under årens lopp. Under perioden hösten 1962 – 2000 har andelen kvinnor ökat med 28 procentenheter.

Aktiva doktorander höstterminerna 1962–2001

Höstterminen	Aktiva	därav kvinnor		Höstterminen	Aktiva	därav kvinnor	
		Antal	%			Antal	%
1962	4 100	630	16	1982	12 600	3 400	27
1963	4 700	730	15	1983	13 000	3 600	28
1964	5 300	880	16	1984	13 100	3 800	29
1965	5 700	1 000	18	1985 ³	11 800	3 500	30
1966	6 200	1 200	19	1986	12 100	3 700	30
1967	6 800	1 400	20	1987	12 400	3 900	31
1968	7 700	1 700	22	1988	12 900	4 200	32
1969 ¹	8 800	1 900	22	1989 ¹	13 100	4 300	33
1970 ¹	9 800	2 100	21	1990 ¹	13 200	4 600	34
1971 ²	10 800	2 400	22	1991	14 000	4 900	35
1972	10 900	2 300	21	1992	14 300	5 100	35
1973	11 200	2 300	21	1993	15 400	5 600	36
1974	11 200	2 500	22	1994	15 500	5 700	37
1975	11 600	2 600	23	1995	15 500	5 900	38
1976	11 800	2 700	23	1996	16 600	6 500	39
1977	12 100	2 800	23	1997	17 700	7 200	41
1978	12 100	2 900	24	1998	18 600	7 800	42
1979	12 100	3 000	25	1999	18 500	7 900	43
1980	12 000	3 000	25	2000	18 300	8 000	44
1981	12 300	3 200	26				

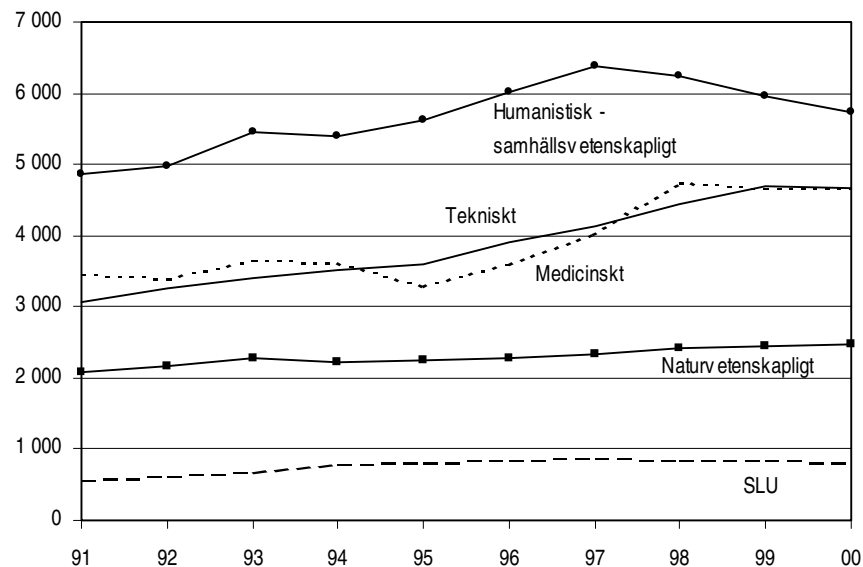
¹ Något osäkra uppgifter p.g.a. att studerande i psykologutbildning inte ingår.

² F.r.o.m. 1971 är uppgifterna nettoräknade.

³ Statistiken lades om fr.o.m. ht 1985.

Vetenskapsområde**Färre aktiva inom humanistisk-samhällsvetenskapliga området**

Sedan början av 1970-talet fram till i dag har humanistisk-samhällsvetenskapligt vetenskapsområde haft flest aktiva doktorander. De senaste åren har dock antalet aktiva vid detta vetenskapsområde minskat betydligt, vilket sannolikt är en följd av de nya antagningsreglerna som började gälla under våren 1998. Höstterminen 2000 hade humanistisk-samhällsvetenskapligt vetenskapsområde ca 31 procent av de aktiva doktoranderna. Därefter följde de medicinska och tekniska vetenskapsområdena som hade ca 25 procent vardera av doktoranderna.

Antal aktiva doktorander höstterminerna 1991 – 2000 efter vetenskapsområde

Få kvinnor inom tekniskt vetenskapsområde

Av samtliga aktiva kvinnliga doktorander hösten 2000 var ca 36 procent inom det humanistisk-samhällsvetenskapliga vetenskapsområdet. Vid medicinskt vetenskapsområde fanns också en stor del av kvinnorna, 33 procent.

Inom respektive vetenskapsområde hade medicinskt vetenskapsområde högst andel kvinnor, där var 57 procent av doktoranderna kvinnor. Tekniskt vetenskapsområde hade lägst andel kvinnor med 24 procent.

Aktiva doktorander höstterminerna 1991 och 2000 efter vetenskapsområde och kön

Vetenskapsområde	Höstterminen 1991			Höstterminen 2000		
	Samtliga	Kvinnor	Män	Samtliga	Kvinnor	Män
Samtliga	14 000	4 800	9 100	18 300	8 000	10 300
Humanistisk-samhällsvet.	4 900	2 000	2 800	5 700	2 900	2 900
Medicinskt	3 500	1 400	2 100	4 700	2 700	2 000
Naturvetenskapligt	2 100	630	1 500	2 500	1 000	1 500
Tekniskt	3 100	600	2 500	4 700	1 100	3 500
SLU	570	230	340	820	400	420

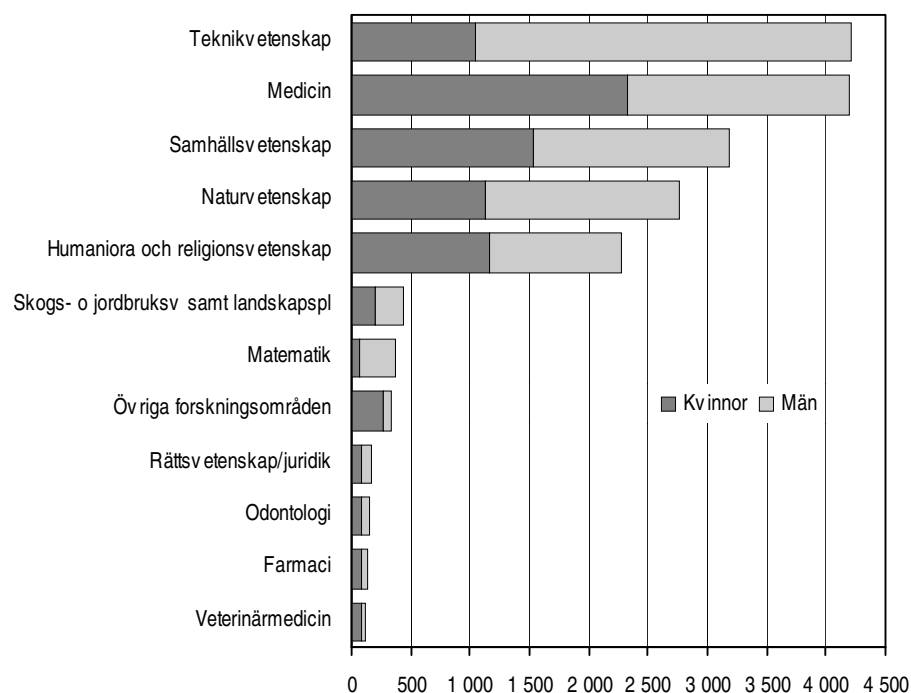
Nationellt forskningsämne

Flest doktorander inom teknikvetenskap och medicin

Om man delar in aktiva doktorander höstterminen 2000 efter nationellt forskningsämne var teknikvetenskap störst, tätt följt av forskningsämnet medicin. Nästan hälften (46 procent) av samtliga doktorander fanns inom dessa två forskningsämnen. Även forskningsämnena samhällsvetenskap, naturvetenskap samt humaniora och religionsvetenskap hade stora andelar av doktoranderna. För forskningsämnet humaniora och religionsvetenskap fortsätter emellertid utvecklingen med ett minskat antal doktorander.

Antal aktiva doktorander höstterminen 2000 efter nationellt forskningsämne och kön

Nationellt ämne



Flest kvinnor inom forskningsämnet medicin

Av alla aktiva kvinnliga doktorander studerade de flesta, 29 procent, inom det medicinska forskningsämnet. Inom forskningsämnet samhällsvetenskap fanns också en stor del av kvinnorna, 19 procent.

Inom respektive forskningsämne var rättsvetenskap/juridik och skogs- och jordbruksvetenskap samt landskapsplanering de ämnen där andelen kvinnor ökat mest under det senaste året.

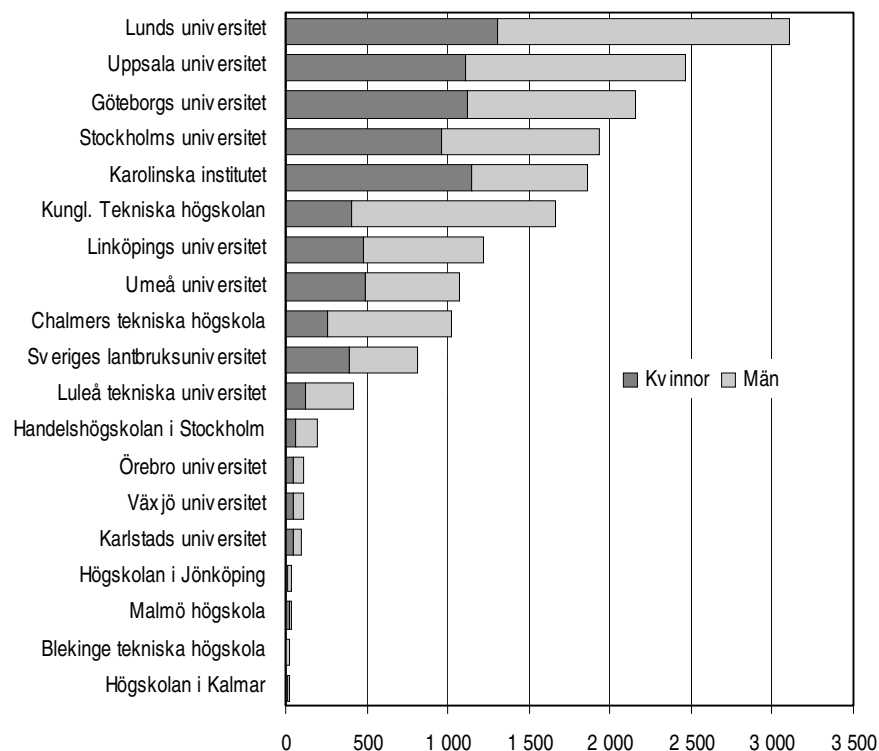
Universitet och högskolor

Flest aktiva doktorander vid Lunds universitet

Lunds universitet hade flest aktiva doktorander hösten 2000. Då tillhörde 17 procent av de studerande detta universitet. Uppsala universitet var näst störst med 13 procent av doktoranderna. De ”nya” universiteten i Karlstad, Örebro och Växjö, hade tillsammans två procent av de aktiva doktoranderna.

Karolinska institutet har haft den största ökningen av andelen kvinnor av de aktiva doktoranderna under den senaste tioårsperioden. Kungliga tekniska högskolan har haft den lägsta ökningen av andelen kvinnor.

Antal aktiva doktorander höstterminen 2000 efter universitet/högskola och kön



Ålder

Var tredje doktorand under 30 år

Var tredje aktiv doktorand hösten 2000 var under 30 år. I början av 1970-talet hörde närmare hälften av doktoranderna till denna åldersgrupp.

Den genomsnittliga aktive doktoranden var 33 år höstterminen 2000, vilket är oförändrat i jämförelse med de senaste sex läsåren. Kvinnliga doktorander var i genomsnitt ett år äldre än männen. Skillnaderna jämfört med tidigare år är små.

Naturvetenskapligt vetenskapsområde hade yngst doktorander

Åldersfördelningen skiljer sig åt mellan de olika vetenskapsområdena. De äldsta aktiva doktoranderna återfanns hösten 2000 inom medicinskt och humanistisk-

samhällsvetenskapligt vetenskapsområde där medelåldern var 36 år. Doktoranderna inom det naturvetenskapliga vetenskapsområdet hade den lägsta medelåldern med 29 år.

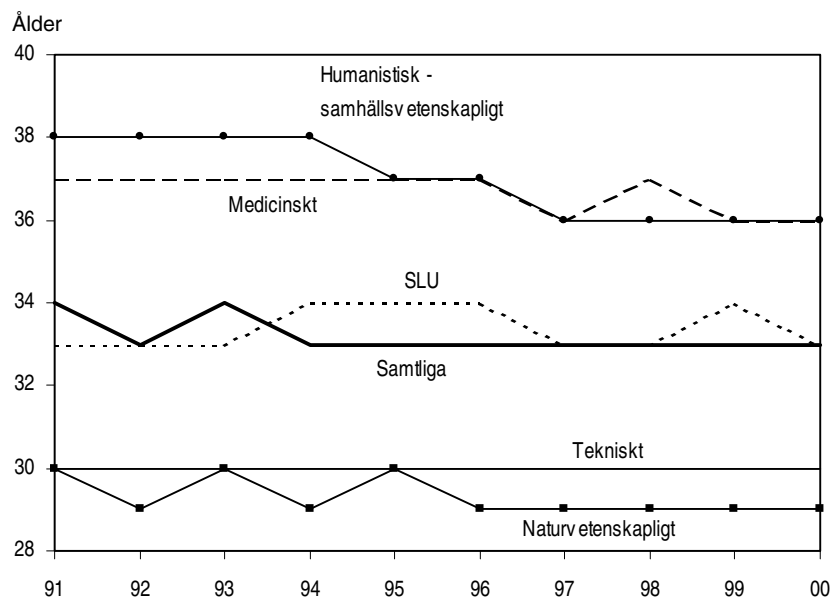
Malmö högskola hade högsta medelåldern

Högst genomsnittsålder hösten 2000 hade Malmö högskola, där medelåldern var 43 år bland de aktiva doktoranderna. Den lägsta medelåldern hade Blekinge tekniska högskola och Chalmers tekniska högskola där genomsnittsåldern var 29 år.

Aktiva doktoranders medianålder höstterminerna 1991 och 2000 efter vetenskapsområde och kön

Vetenskapsområde	Höstterminen 1991			Höstterminen 2000		
	Samtliga	Kvinnor	Män	Samtliga	Kvinnor	Män
Samtliga	34	35	33	33	33	32
Humanistisk-samhällsvetenskapligt	38	41	37	36	37	35
Medicinskt	37	36	37	36	35	36
Naturvetenskapligt	30	29	30	29	29	29
Tekniskt	30	29	30	30	30	30
SLU	33	33	33	33	32	34

Aktiva doktoranders medianålder höstterminerna 1991 – 2000 efter vetenskapsområde



Studieaktivitet

Nästan var tredje doktorand var heltidsaktiv

Aktivitet anges fr.o.m. hösten 1992 i en av fem grupper: <10, 25, 50, 75 eller 100 procent aktivitet. Hösten 2000 angav 32 procent heltidsstudier, vilket är en procentenhet mer jämfört med hösten 1999. Hösten 1991 angav 45 procent av de registrerade att de bedrev heltidsstudier. Skillnaden i andelen heltidsaktiva beror till viss del på att högskolorna, som gör rapporteringen till SCB, numera i större utsträckning beaktar om en person har anställning som doktorand. I anställningen som doktorand ingår en viss del undervisning eller institutions-tjänstgöring. En annan skillnad är att före hösten 1992 fanns ej redovisnings-

gruppen trekvartstid. Gruppen heltidsaktiva omfattade då 71–100 procents aktivitet (mot 81 – 100 procent nu).

Registrerade på trekvartstid hösten 2000 var 22 procent, på halvtid 10 procent och på kvartstid 17 procent. Nästan en femtedel av alla registrerade var nollaktiva. Andelen nollaktiva har sjunkit med fyra procentenheter mellan hösten 1991 och 2000 – från 23 till 19 procent. De studerande som ej kan rapporteras med aktivitet av institutionerna skall åsättas aktiviteten noll procent.

Registrerade doktorander höstterminen 2000 (ht 1991) efter vetenskapsområde och aktivitet. Procent

Vetenskapsområde	Aktivitet i procent (ht 1991 inom parentes)					Samtliga
	< 10	10-40	41-60	61-80 ¹	81-100	
Samtliga	19 (23)	17 (18)	10 (13)	22 (-)	32 (45)	100
Kvinnor	18 (24)	17 (19)	11 (14)	19 (-)	35 (43)	100
Män	21 (23)	17 (18)	9 (13)	23 (-)	30 (46)	100
Humanistisk-samhällsvetenskapligt	22 (33)	16 (21)	12 (15)	14 (-)	35 (31)	100
Medicinskt	15 (13)	28 (25)	12 (11)	8 (-)	37 (51)	100
Naturvetenskapligt	11 (16)	8 (10)	6 (14)	40 (-)	34 (59)	100
Tekniskt	25 (19)	12 (14)	9 (12)	34 (-)	20 (55)	100
SLU	15 (20)	15 (14)	9 (15)	17 (-)	44 (51)	100

¹ Trekvartstid (61-80 procent) infördes hösten 1992.

Medelaktiviteten ca 70 procent

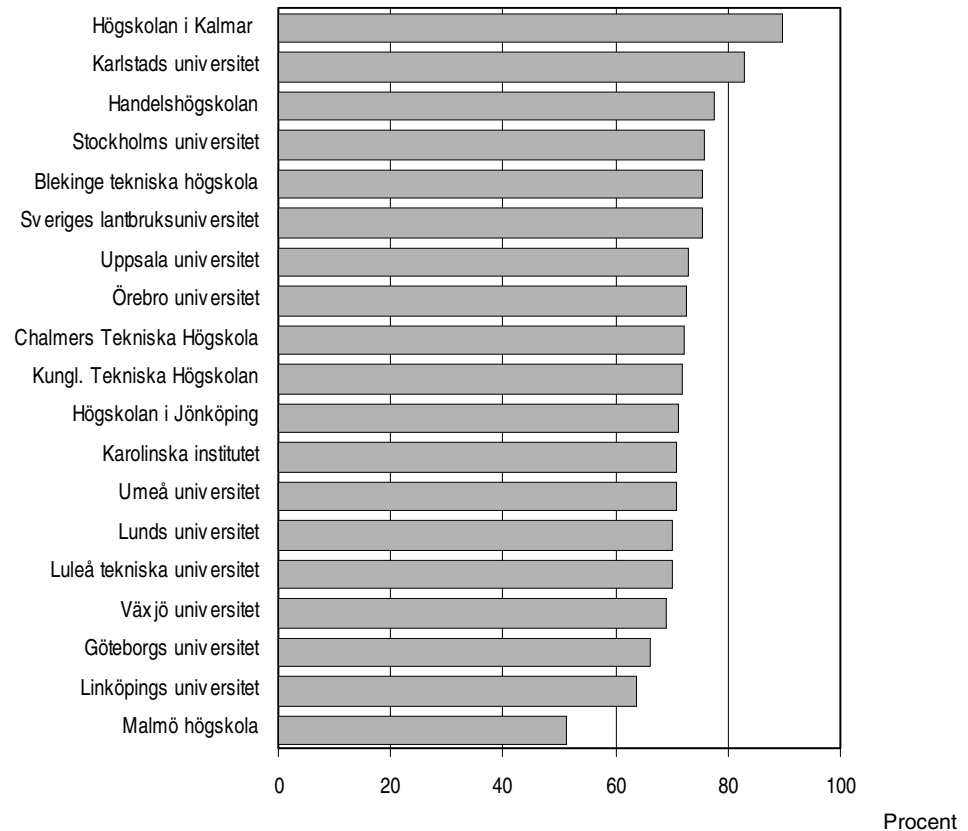
Medelaktiviteten bland aktiva doktorander var 71 procent höstterminen 2000, vilket innebär en oförändrad medelaktivitet jämfört med föregående hösttermin. Om man istället jämför med hösten 1991 så har medelaktiviteten minskat med två procentenheter. Detta kan, som tidigare nämnts, till viss del bero på att högskolorna numera i större utsträckning beaktar om en person har anställning som doktorand samt skillnader i rapporteringssättet. Medelaktiviteten varierar en hel del mellan olika vetenskapsområden.

Aktiva doktorander höstterminerna 1991 och 2000 efter vetenskapsområde, medelaktivitet (procent) och kön

Vetenskapsområde	Höstterminen 1991			Höstterminen 2000		
	Samtliga	Kvinnor	Män	Samtliga	Kvinnor	Män
Samtliga	73	72	74	71	72	71
Humanistisk-samhällsvetenskapligt	66	65	66	71	71	71
Medicinskt	72	76	70	65	69	60
Naturvetenskapligt	83	82	83	79	79	79
Tekniskt	80	80	80	72	72	72
SLU	77	77	78	75	76	75

Mellan olika högskolor varierar medelaktiviteten starkt. Högskolan i Kalmar hade högst medelaktivitet under hösten 2000, vilket kan förklaras av denna högskola är relativt liten och enbart har haft forskarutbildning under en kort tid. De hade dessutom endast 19 aktiva doktorander hösten 2000. Flertalet högskolor har dock omkring 70 procents medelaktivitet.

Aktiva doktorander höstterminen 2000 efter universitet/högskola, medelaktivitet (procent) och kön



Studiefinansiering

Nästan hälften har doktorandtjänst

Det vanligaste sättet att finansiera forskarutbildningen är genom anställning som doktorand, vilket är i linje med den tidigare satsningen på att omvandla utbildningsbidrag till doktorandtjänster. Med anledning av detta minskade andelen doktorander med utbildningsbidrag fram till mitten av 1990-talet. En liten ökning av utbildningsbidragen har dock noterats under senare år som en följd av att utbildningsbidragen återinfördes 1995. Anställning som doktorand har däremot ökat med drygt 20 procentenheter under den senaste tioårsperioden.

Höstterminen 2000 hade 45 procent av de aktiva anställning som doktorand. Här uppgav 93 procent av de som hade sådan tjänst att den stod för mer än 75 procent av deras försörjning.

Som framgår av tablan nedan varierar andelen med olika försörjningstyper starkt mellan olika vetenskapsområden.

Av samtliga aktiva hade tio procent utbildningsbidrag höstterminen 2000. Av dessa hade 88 procent uppgivit en omfattning på mer än 75 procent utbildningsbidrag.

Universitet/högskoletjänst m.m. (tjänst inom egen eller annan högskola, assistenttjänst, adjunkt eller lektor) hade 17 procent av de aktiva angett som finansieringsform för sina studier. Stipendier uppgav nio procent av de aktiva.

14 procent finansierade sina forskarstudier med yrkesverksamhet utanför högskolan med anknytning till forskarutbildningen, medan 15 procent angav att försörjning saknades eller att de hade yrkesverksamhet utan anknytning till forskarutbildningen.

Aktiva doktorander i forskarutbildning höstterminen 2000 efter försörjning, vetenskapsområde och kön

Vetenskaps- område	Antal	Försörjning ¹ under höstterminen 2000 i procent av antal aktiva					
		Anställning som doktorand	Utbild- nings- bidrag	Univ/ högskole- tjänst m.m.	Stipendier	Yrkesverk. med forsk.- anknytn	Försörjn. saknas el. yrkesverk. utan forsk.- anknytn.
Samtliga	18 300	45	10	17	9	14	15
Kvinnor	8 000	43	13	18	9	13	17
Män	10 300	47	8	15	8	15	14
Humanistisk- sällskapsvet	5 700	37	7	20	9	8	29
Medicinskt	4 700	24	19	16	12	22	14
Naturvet	2 500	63	21	22	8	5	7
Tekniskt	4 700	64	1	10	5	20	5
SLU	820	61	3	15	12	6	13

¹Se avsnittet Tabeller för en redovisning av samtliga försörjningstyper. Tabeller avseende försörjning för vårterminen 2001 finns att tillgå vid SCB.

Även mellan högskolorna varierade andelen doktorander med olika försörjningstyper mycket. Göteborgs universitet, Karolinska institutet och Handelshögskolan hade lägst andel doktorander med doktorandtjänst. På Handelshögskolan hade istället en stor del av doktoranderna stipendier som sin främsta försörjning.

Aktiva doktorander i forskarutbildning höstterminen 2000 efter försörjning och universitet/högskola

Universitet/ högskola	Antal	Försörjning ¹ under höstterminen 2000 i procent av antal aktiva					
		Anställning som doktorand	Utbild- nings- bidrag	Univ/ högskole- tjänst m.m.	Stipendier	Yrkesverk. med forsk.- anknytn	Försörjn. saknas el. yrkesverk. utan forsk.- anknytn.
Samtliga	18 300	45	10	17	9	14	15
Uppsala	2 500	52	11	16	10	11	13
Lunds	3 100	46	8	10	5	15	21
Göteborgs	2 200	29	14	15	7	15	24
Stockholms	1 900	38	12	25	12	8	28
Umeå	1 100	54	11	26	5	6	16
Linköpings	1 200	51	11	22	2	19	3
KI	1 900	22	23	19	18	16	14
KTH	1 700	51	1	13	8	23	7
CTH	1 000	74	0	5	3	20	2
Luleå tekniska	420	54	2	17	4	20	8
Handelshög- skolan	200	15	13	28	36	15	7
SLU	820	61	3	15	12	6	13
Karlstads	97	74	–	19	1	6	5
Växjö	110	52	25	27	2	6	2
Örebro	110	41	14	35	2	21	7
Blekinge tekn.	25	96	–	4	–	–	–
Jönköping	41	93	–	5	–	–	2
Kalmar	19	53	32	–	11	–	5
Malmö	37	51	–	30	3	32	8

¹Se avsnitt Tabeller för en redovisning av samtliga försörjningstyper. Tabeller avseende försörjning för vårterminen 2001 finns att tillgå vid SCB.

Examina

Utveckling

Antalet doktorsexamina ökar

Antalet forskarexamina hade en topp i början av 1970-talet, då 1 400 examina avlades under läsåret 1970/71. Därefter minskade antalet examinerade i stort sett fram t.o.m. läsåret 1978/79. Detta berodde på att antalet examina påverkades av de bestämmelser om sista dag för avläggande av den gamla licentiatexamen respektive doktorsgraden, som finns beskrivna under avsnittet *Bestämmelser om forskarexamina*. I början av 1970-talet avlades därför ett mycket stort antal licentiatexamina och åren därefter endast ett fåtal efter dispens. Läsåret 1977/78 hade den gamla licentiatexamen i stort sett upphört.

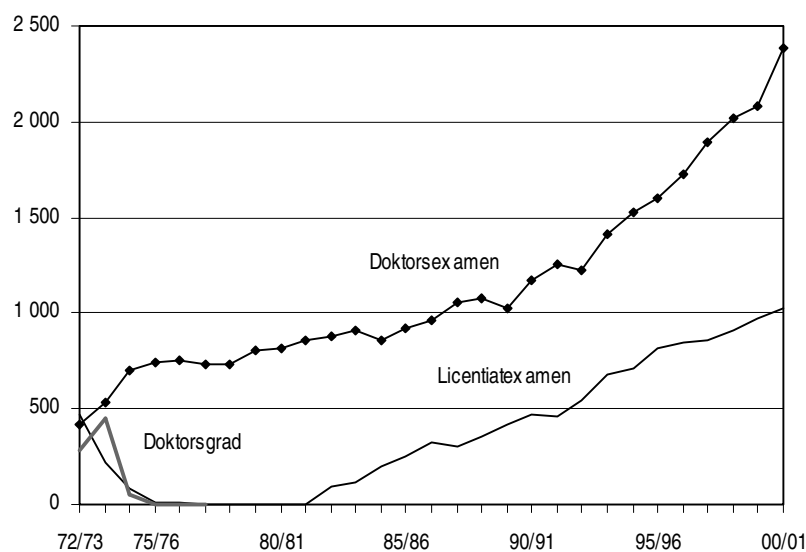
Vårterminen 1974 avlades av samma anledning ovanligt många doktorsgrader, men även denna form av examen upphörde läsåret 1977/78. Den nya doktorsexamen som infördes 1969, som ersättning för både den gamla licentiatexamen och doktorsgraden, har istället ökat under årens lopp för att läsåret 2000/01 omfatta ca 2 400 examina. Läsåret 1992/93 inträffade en mindre svacka i antalet doktorsexamina beroende på att läsårsgränsen för examina ändrades till att sammanfalla med den dåvarande budgetårsgränsen. Denna ändring innebar att läsåret 1992/93 blev två månader kortare än övriga läsår för examinerade.

Antalet doktorsexamina har ökat med ca 14 procent läsåret 2000/01 i jämförelse med föregående läsår. Sedan i början av 1990-talet har antalet examina nästan fördubblats, vilket är i linje med den fördubbling av antalet examinerade till år 2000 som regeringen tidigare uttalat som målsättning.

De första nya licentiatexamina avlades under läsåret 1981/82 och därefter har antalet ökat för att läsåret 2000/01 omfatta ca 1000 examina. Av alla forskarexamina var knappt en tredjedel licentiatexamina läsåret 2000/01.

Summor och delsummor i examenstabellerna är inte nettoräknade, dvs. en studerande som samma läsår avlagt t.ex. både licentiatexamen och doktorsexamen ingår som två personer i det totala antalet forskarexaminerade. Det är dock ovanligt att samma person avlägger mer än en forskarexamen samma läsår, men i statistiken kan det förekomma eftersom redovisningen avser tidpunkten när examensbeviset togs ut.

Antal avlagda forskarexamina läsåren 1972/73 – 2000/01 efter examenstyp



Redovisningen för läsåret 1992/93 omfattar 10 månader för examinerade.

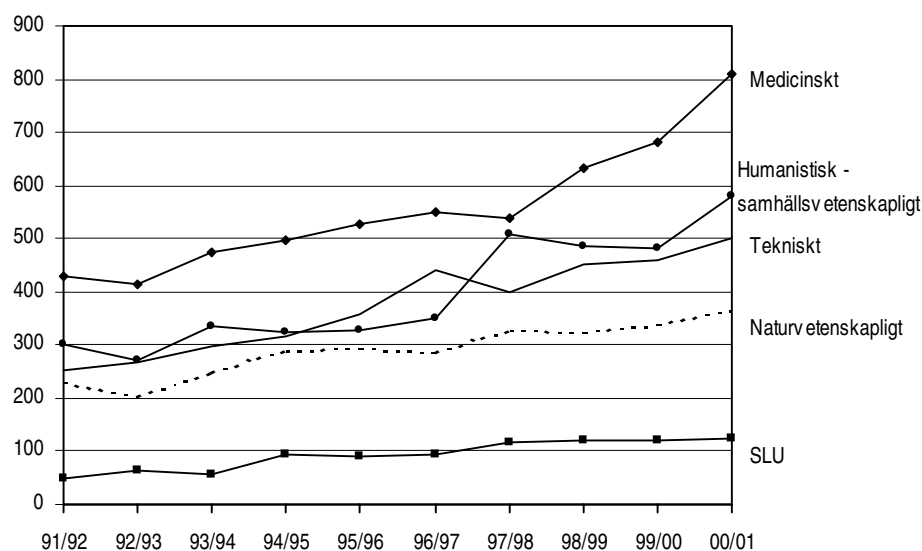
Vetenskapsområde

Var tredje doktorsexamina från medicinskt vetenskapsområde

Medicinskt vetenskapsområde och humanistisk-samhällsvetenskapligt vetenskapsområde står för tre fjärdedelar av ökningen av antalet examina det senaste läsåret, vilket diagrammet nedan visar.

Medicinskt vetenskapsområde hade läsåret 2000/01, liksom tidigare läsår, störst andel av de doktorsexaminerade med 34 procent. Därefter kom humanistisk-samhällsvetenskapligt vetenskapsområde med 24 procent.

Antal doktorsexamina läsåren 1991/92 – 2000/01 efter vetenskapsområde



¹ Redovisningen för läsåret 1992/93 omfattar 10 månader för examinerade.

Drygt hälften av alla licentiatexamina läsåret 2000/01 avlades vid tekniskt vetenskapsområde, som därmed fortfarande är det område där störst andel licentiatexamina avläggs. De första licentiatexamina avlades vid den "gamla" tekniska fakulteten läsåret 1981/82. Denna fakultet var för övrigt först med att införa den "nya" licentiatexamen.

Andelen doktorsexaminerade kvinnor fortsätter öka

Andelen kvinnor bland samtliga doktorsexaminerade har under den senaste tioårsperioden ökat med 13 procentenheter, från 28 till 41 procent. Under det senaste läsåret har andelen kvinnor ökat med fyra procentenheter. Av det totala antalet examinerade kvinnor avlade 42 procent examen inom medicinskt vetenskapsområde. Inom samtliga vetenskapsområden, utom medicinskt vetenskapsområde, fanns det fler doktorsexaminerade män än kvinnor läsåret 2000/01.

Doktorsexamina läsåren 1991/92 och 2000/01 efter vetenskapsområde och kön

Vetenskapsområde	Lsåret 1991/92			Lsåret 2000/01		
	Samtliga	Kvinnor	Män	Samtliga	Kvinnor	Män
Samtliga	1 300	360	900	2 400	970	1 400
Humanistisk-samhällsvetenskapligt	300	120	180	580	270	320
Medicinskt	430	150	290	810	410	400
Naturvetenskapligt	230	53	180	370	130	240
Tekniskt	250	28	220	500	120	380
SLU	48	13	35	130	53	73

Hög andel kvinnor bland licentiatier från medicinskt vetenskapsområde

Andelen kvinnor bland samtliga licentiatexaminerade var 35 procent läsåret 2000/01, vilket är samma som föregående läsår. Kvinnornas andel av de licentiatexaminerade har ökat med sju procentenheter sedan läsåret 1991/92.

Om man ser till olika vetenskapsområden fanns det en stor andel licentiatexaminerade kvinnor inom medicinskt vetenskapsområde. Inom detta område var 70 procent av de examinerade kvinnor läsåret 2000/01.

Licentiatexamina läsåren 1991/92 och 2000/01 efter vetenskapsområde och kön

Vetenskapsområde	Läsåret 1991/92			Läsåret 2000/01		
	Samtliga	Kvinnor	Män	Samtliga	Kvinnor	Män
Samtliga	460	130	330	1000	370	660
Humanistisk-samhällsvetenskapligt	89	32	57	170	78	91
Medicinskt	34	24	10	110	76	33
Naturvetenskapligt	68	25	43	170	64	110
Tekniskt	260	45	220	550	130	420
SLU	8	4	4	25	13	12

Nationellt forskningsämne

Nästan var tredje doktor examinerades från forskningsämnet medicin

Sedan mitten av 1980-talet har det nationella forskningsämnet medicin haft flest doktorsexamina – läsåret 2000/01 var antalet 730 examina. Forskningsämnet teknikvetenskap var det näst största med 440 examina.

Doktorsexamina läsåren 1991/92 och 2000/01 efter nationellt forskningsämne och kön

Nationellt ämne	Läsåret 1991/92			Läsåret 2000/01		
	Samtliga	Kvinnor	Män	Samtliga	Kvinnor	Män
Samtliga	1 300	360	900	2 400	970	1 400
Humaniora och religionsvetenskap	130	55	79	230	99	130
Rättsvetenskap/juridik	7	1	6	18	9	9
Samhällsvetenskap	150	54	91	320	150	180
Matematik	20	–	20	44	4	40
Naturvetenskap	260	61	200	420	160	270
Teknikvetenskap	210	23	190	440	96	340
Skog-, jordbruksvet, landskapsplanering	21	6	15	54	19	35
Medicin	390	130	270	730	350	380
Odontologi	22	6	16	26	13	13
Farmaci	16	8	8	25	14	11
Veterinärmedicin	9	5	4	29	18	11
Övriga forskomr	18	9	9	52	44	8

Nästan hälften av licentiaterna examinerades från teknikvetenskap

Teknikvetenskap var, liksom tidigare läsår, det nationella forskningsämne som hade ojämförligt flest licentiatexamina läsåret 2000/01. Hälften av licentiaterna hörde till detta forskningsämne.

Licentiatexamen läsåren 1991/92 och 2000/01 efter nationellt forskningsämne och kön

Nationellt ämne	Läsåret 1991/92			Läsåret 2000/01		
	Samtliga	Kvinnor	Män	Samtliga	Kvinnor	Män
Samtliga	460	130	330	1000	370	660
Humaniora och religionsvetenskap	23	9	14	51	28	23
Rättsvetenskap/juridik	3	–	3	2	1	1
Samhällsvetenskap	63	23	40	115	48	67
Matematik	19	1	18	35	8	27
Naturvetenskap	71	28	43	180	70	110
Teknikvetenskap	240	41	200	520	130	390
Skogs-, jordbruksvet, landskapsplanering	7	3	4	10	4	6
Medicin	28	18	10	90	59	31
Odontologi	2	1	1	10	6	4
Farmaci	3	3	–	2	1	1
Veterinärmedicin	1	1	–	5	5	–
Övriga forskomr	2	2	–	10	10	–

Universitet och högskolor
Flest doktorsexamina i Lund och Uppsala

Lunds universitet hade som väntat, med tanke på antalet registrerade, flest doktorsexamina läsåret 2000/01. Även Uppsala universitet hade en stor del doktorsexamina.

Karolinska institutet hade bland sina respektive examinerade den högsta andelen kvinnor, drygt 50 procent.

Doktors- och licentiatexamen läsåret 2000/01 efter universitet/högskola och kön

Universitet/högskola	Doktorsexamina			Licentiatexamen		
	Samtliga	Kvinnor	Män	Samtliga	Kvinnor	Män
Samtliga	2 400	970	1 400	1000	370	660
Uppsala universitet	380	160	220	120	46	74
Lunds universitet	390	150	240	100	30	74
Göteborgs universitet	290	140	150	77	42	35
Stockholms universitet	240	110	130	110	41	68
Umeå universitet	170	61	110	31	18	13
Linköpings universitet	140	46	92	70	18	52
Karolinska institutet	280	150	120	61	43	18
KTH	200	51	150	210	55	160
CTH	120	27	91	140	35	100
Luleå tekniska	38	9	29	66	21	45
Handelshögskolan	15	3	12	10	1	9
SLU	130	53	73	25	13	12
Karlstads universitet	3	1	2	–	–	–
Växjö universitet	–	–	–	–	–	–
Örebro universitet	5	2	3	–	–	–
Blekinge tekniska	4	–	4	4	1	3
Högskolan i Jönköping	1	1	–	–	–	–
Högskolan i Kalmar	2	2	–	–	–	–
Malmö högskola	5	3	2	2	1	1
Mälardalens högskola	–	–	–	1	–	1

Karolinska institutet hade 70 procent kvinnliga licentiater

De flesta licentiatexamen, läsåret 2000/01, fanns vid högskolor med någon form av teknisk utbildning. Flest examinerade hade Kungliga tekniska högskolan, Chalmers tekniska högskola och Uppsala universitet. Karolinska institutet hade störst andel kvinnor, 70 procent, bland sina licentiatexaminerade.

Ålder

Åldersfördelningen tämligen konstant sedan mitten av 1980-talet

Av de doktorsexaminerade var endast 15 procent under 30 år läsåret 2000/01. Sedan mitten av 1980-talet har andelen examinerade under 30 år varit ganska konstant. Drygt hälften av de examinerade har varit 35 år eller äldre under hela ovannämnda period.

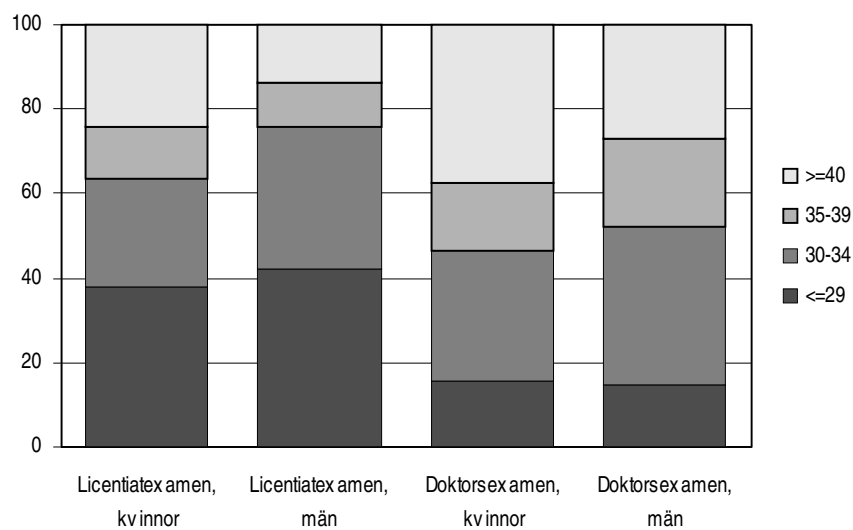
Doktorsexaminerades medianålder läsåren 1991/92 och 2000/01 efter examen och kön

Doktorsexamen	Läsåret 1991/92			Läsåret 2000/01		
	Samtliga	Kvinnor	Män	Samtliga	Kvinnor	Män
Samtliga	35	38	35	35	35	34
Filosofie (hum-sam)	41	44	39	39	43	37
Teologie	40	–	40	40	..	41
Juris	34	..	42	36	36	36
Ekonomie	36	34	36	36	36	35
Medicinsk vet	38	38	38	37	36	38
Filosofie (med)	29	29	29
Odontologisk vet	33	..	32	43	45	42
Farmacie	33	29	33	33	33	35
Filosofie (naturvet)	32	32	32	32	31	32
Teknologie	32	33	32	32	32	32
Filosofie (tekn)	33	..	33	31	32	30
Agronomie	36	..	36	39	39	39
Skoglig	..	–	..	38	37	40
Veterinärmed	35	37	34	37
Filosofie (SLU)	35	..	35	33	33	34

Läsåret 2000/01 var 41 procent av de licentiatexaminerade under 30 år och 29 procent var 35 år eller äldre. Under de senaste 15 åren har åldersfördelningen bland licentiater och doktorer varit relativt konstant. Andelen under 30 år skiljer sig åt en hel del mellan de båda grupperna av examinerade. Av doktorerna var 15 procent under 30 år, medan 41 procent av de licentiatexaminerade återfanns i samma åldersgrupp.

Åldersfördelning bland licentiat- och doktorsexaminerade läsåret 2000/01 efter kön och examenstyp

Procent



Doktorsexaminerade i genomsnitt fyra år äldre än licentiatexaminerade

Medelåldern (medianen) bland examinerade doktorer var 35 år läsåret 2000/01, vilket var samma som föregående läsår. Sedan början av 1980-talet har medelåldern pendlat mellan 35 och 36 år. Den högsta medelåldern, 43 år, hade examinerade med doktorsexamen inom odontologisk vetenskap läsåret 2000/01. Den lägsta medelåldern, 29 år, hade examinerade med filosofie doktorsexamen inom medicinskt vetenskapsområde.

Den genomsnittliga doktoranden som tog ut licentiatexamen var 31 år läsåret 2000/01. I jämförelse med föregående läsår var de som avlade licentiatexamen i genomsnitt ett år äldre.

Studietid

Oförändrade studietider

För examinerade 2000/01 tog det i genomsnitt (median) 6 år från det att man var nybörjare till dess man var färdig med sin doktorsexamen. Den genomsnittliga nettostudietiden, beräknad på uppgiven aktivitetsgrad, var vid examenstillfället knappt 4,5 år, vilket innebär en genomsnittlig aktivitet på ca 73 procent under de 6 åren. Det senaste läsåret hade kvinnor och män i stort sett lika långa studietider.

Av netto- och bruttostudietiden för olika licentiatamina framgår att för examinerade 2000/01 tog det i genomsnitt (median) 3,5 år från nybörjartermin till dess licentiatexamen var klar. Nettostudietiden, beräknad på uppgiven aktivitetsgrad, uppgick vid examenstillfället till drygt 2,5 år. Detta innebar en genomsnittlig aktivitet på ca 77 procent under de 3,5 åren. Både brutto- och nettostudietiden har sjunkit något sedan i början av 1990-talet.

Genomsnittlig brutto- och nettostudietid (median) för doktorexamina avlagda läsåren 1991/92 och 2000/01

Doktorexamen	Antal terminer				Antal examina	
	Bruttostudietid		Nettostudietid		1991/92	2000/01
	Fr.o.m. nybörjartermin i forskarutbildning t.o.m. examenstermin		Heltidsterminer totalt i forskarutbildning			
	1991/92	2000/01	1991/92	2000/01	1991/92	2000/01
Samtliga doktorex	14	12	10,3	8,7	1 248	2 375
Filosofie (hum-sam)	20	16	12,8	10,9	255	494
Teologie	21	16	11,3	10,6	10	24
Juris	13	13	11,0	11,1	8	17
Ekonomie	18	16	11,8	9,0	26	43
Medicinsk vet	11	10	6,5	6,8	396	745
Filosofie (med)	..	10	..	8,8	4	17
Odontologisk vet	12	14	7,8	7,3	12	18
Farmacie	12	13	8,0	8,8	16	25
Filosofie (naturvet)	13	12	11,0	8,8	214	345
Teknologie	13	12	11,5	8,9	240	457
Filosofie (tekn)	12	10	11,0	8,1	20	65
Agronomie	14	11	11,6	9,0	10	24
Skoglig	..	10	..	7,6	5	23
Veterinärmed	12	12	8,5	8,0	7	22
Filosofie (SLU)	14	12	11,3	8,8	25	56

Genomsnittlig brutto- och nettostudietid (median) för licentiatexamen avlagda läsåren 1991/92 och 2000/01

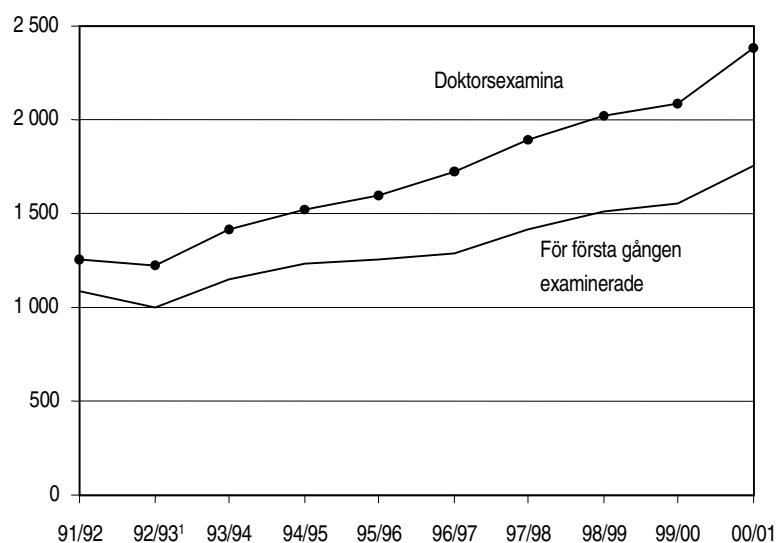
Licentiatexamen	Antal terminer				Antal examina	
	Bruttostudietid		Nettostudietid		1991/92	2000/01
	Fr.o.m. nybörjartermin i forskarutbildning t.o.m. examenstermin		Heltidsterminer totalt i forskarutbildning			
	1991/92	2000/01	1991/92	2000/01	1991/92	2000/01
Samtliga licentiatex	8	7	6,3	5,4	456	1 020
Filosofie (hum-sam)	14	10	9,0	7,1	67	134
Teologie	..	10	..	7,0	5	11
Juris	3	2
Ekonomie	9	9	5,5	4,8	15	26
Medicinsk vet	4	6	2,8	4,6	27	97
Filosofie (med)	1	2
Odontologisk vet	2	5
Farmacie	3	2
Filosofie (naturvet)	7	7	6,0	5,5	65	163
Teknologie	8	7	6,8	5,2	243	502
Filosofie (tekn)	8	7	6,3	5,2	17	54
Agronomie lic	2	4
Skoglig lic	2	2
Veterinärmed lic	1	4
Filosofie lic (SLU)	..	7	..	4,5	3	12

För första gången examinerade

Var fjärde doktorsexaminerad hade en tidigare forskarexamen

I takt med att fler doktorander avlägger licentiatexamen, följer att det även blir vanligare att den som avlägger en doktorsexamen har en tidigare licentiatexamen. De flesta som avlägger en licentiatexamen fortsätter i dag mot en doktorsexamen. Det är dock inte nödvändigt numera att avlägga licentiatexamen innan man avlägger doktorsexamen. Före genomförandet av 1969 års studieordning skulle däremot alla doktorander ha avlagt licentiatexamen innan de påbörjade doktorandutbildningen. Under en övergångsperiod hade en stor del av de som avlade doktorsexamen tidigare avlagt den "gamla" licentiatexamen. Det förekommer även någon enstaka gång att samma person avlägger två doktorsexamina.

Antal doktorsexaminerade läsåren 1991/92 – 2000/01 samt därav för första gången forskarexaminerade



¹ Redovisningen för läsåret 1992/93 omfattar 10 månader för examinerade.

Av alla doktorsexaminerade läsåret 2000/01 hade ca en fjärdedel en tidigare forskarexamen. Andelen doktorsexaminerade som förstagångsexamineras har minskat med 13 procentenheter under de senaste tio åren, från 87 till 74 procent. Av vetenskapsområdena hade tekniskt vetenskapsområde, med 63 procent, den största andelen examinerade med en tidigare forskarexamen. Eftersom man först kunde avlägga licentiatexamen vid den "gamla" tekniska fakulteten, är denna fördelning ganska naturlig. Männen hade i större utsträckning än kvinnorna avlagt en tidigare examen, 31 procent av männen mot 19 procent av kvinnorna.

Doktorsexaminerade läsåret 2000/01 efter vetenskapsområde, kön och om de har en tidigare forskarexamen eller ej

Vetenskaps- område	Samtliga			Kvinnor			Män		
	Antal	därav i %		Antal	därav i %		Antal	därav i %	
		Ffg exam	Tidig. exam		Ffg exam	Tidig. exam		Ffg exam	Tidig. exam
Samtliga	2 400	74	26	970	81	19	1 400	69	31
Humanistisk- samhällsvet	580	81	19	270	82	18	320	79	21
Medicinskt	810	92	8	410	91	9	400	94	6
Naturvet	370	68	32	130	70	30	240	67	33
Tekniskt	500	37	63	120	50	50	380	32	68
SLU	130	89	11	53	87	13	73	90	10

¹ Doktorsexaminerade som för första gången forskarexaminerats.

Tabeller

Teckenförklaring

Explanation of symbols

–	Inget finns att redovisa	Magnitude nil
.	Uppgift kan inte förekomma	Data not applicable
..	Uppgift saknas eller är alltför osäker för att anges. I studietidstabellerna redovisas ej studietiden om antalet examina är mindre än sex. I ålderstabellerna redovisas ej ålder för examina om antalet examina är mindre än sex och för nybörjare och aktiva om antalet är mindre än tio	Data not available or too uncertain to be published. The length of study and age will not be published in tables when the number of degrees are less than six. Age will not be published in tables when the number of first time postgraduate students or enrolled are less than ten

1. Doktorandnybörjare läsåren 1991/92 – 2000/01 fördelade efter nationellt forskningsämne och kön

1. First time postgraduate students in the academic years 1991/92 – 2000/01 distributed by national research subject area and sex

För förklaring av begreppet nybörjare – se avsnittet Fakta om statistiken.

Nationellt forskningsämne	Doktorandnybörjare läsåren									
	91/92	92/93	93/94	94/95	95/96	96/97	97/98	98/99	99/00	00/01
Totalt	2 642	2 788	2 721	2 910	3 056	3 508	3 962	3 106	3 166	3 160
Humaniora och religionsvet	331	359	359	347	402	402	412	126	185	198
Rättsvetenskap/juridik	47	28	42	31	28	25	35	24	25	21
Samhällsvetenskap	367	443	479	448	449	565	580	364	459	438
Matematik	79	53	48	62	67	66	75	74	65	59
Naturvetenskap	468	468	440	505	512	576	532	546	574	548
Teknikvetenskap	579	631	617	644	739	864	908	897	827	827
Skogs- och jordbruksvet samt landskapsplanering	52	72	75	94	80	82	97	68	74	61
Medicin	606	622	535	655	642	803	1 195	896	826	880
Odontologi	50	42	42	30	34	33	38	29	26	33
Farmaci	21	17	25	27	23	25	15	33	19	24
Veterinärmedicin	20	26	26	32	30	25	27	13	19	19
Övriga forskningsområden	26	28	35	38	53	48	52	38	69	54
Kvinnor	907	1 034	1 017	1 150	1 231	1 485	1 774	1 323	1 411	1 435
Humaniora och religionsvet	132	153	161	179	228	203	233	58	108	108
Rättsvetenskap/juridik	13	13	15	11	11	9	20	10	12	10
Samhällsvetenskap	159	184	209	191	204	275	270	162	218	228
Matematik	9	11	10	11	11	12	11	10	16	17
Naturvetenskap	144	180	151	198	203	233	232	219	245	239
Teknikvetenskap	110	158	119	136	160	218	218	224	211	219
Skogs- och jordbruksvet samt landskapsplanering	20	27	33	34	28	41	43	30	41	25
Medicin	266	254	234	306	300	414	656	527	470	507
Odontologi	15	12	24	16	19	18	21	20	13	14
Farmaci	12	8	17	16	14	16	11	21	10	13
Veterinärmedicin	12	14	17	23	18	13	21	10	12	10
Övriga forskningsområden	16	21	27	30	37	36	41	32	55	47
Män	1 735	1 754	1 704	1 760	1 825	2 023	2 188	1 783	1 755	1 725
Humaniora och religionsvet	199	206	198	168	174	199	179	68	77	90
Rättsvetenskap/juridik	34	15	27	20	17	16	15	14	13	11
Samhällsvetenskap	208	259	270	257	245	290	310	202	241	210
Matematik	70	42	38	51	56	54	64	64	49	42
Naturvetenskap	324	288	289	307	309	343	300	327	329	309
Teknikvetenskap	469	473	498	508	579	646	690	673	616	608
Skogs- och jordbruksvet samt landskapsplanering	32	45	42	60	52	41	54	38	33	36
Medicin	340	368	301	349	342	389	539	369	356	373
Odontologi	35	30	18	14	15	15	17	9	13	19
Farmaci	9	9	8	11	9	9	4	12	9	11
Veterinärmedicin	8	12	9	9	12	12	6	3	7	9
Övriga forskningsområden	10	7	8	8	16	12	11	6	14	7
Andel kvinnor i procent	34	37	37	40	40	42	45	43	45	45

2. Doktorandnybörjare läsåren 1998/99 – 2000/01 fördelade efter vetenskapsområde, universitet/högskola och kön

2. First time postgraduate students in the academic years 1998/99 – 2000/01 distributed by area of research, university/university college and sex

För förklaring av begreppet nybörjare – se avsnittet Fakta om statistiken.

Vetenskapsområde Universitet/högskola	Doktorandnybörjare läsåren 1998/99			1999/00			2000/01		
	Totalt	Kvinnor	Män	Totalt	Kvinnor	Män	Totalt	Kvinnor	Män
Totalt	3 106	1 323	1 783	3 166	1 411	1 755	3 160	1 435	1 725
Uppsala universitet	361	144	217	404	173	231	430	194	236
Lunds universitet	440	178	262	458	192	266	448	189	259
Göteborgs universitet	315	153	162	344	186	158	343	195	148
Stockholms universitet	236	118	118	284	151	133	300	147	153
Umeå universitet	141	73	68	159	80	79	165	83	82
Linköpings universitet	227	85	142	232	100	132	193	84	109
Karolinska institutet	480	300	180	370	230	140	397	245	152
Kungl. Tekniska högskolan	317	71	246	299	67	232	274	61	213
Chalmers tekniska högskola	261	66	195	210	52	158	196	51	145
Luleå tekniska universitet	84	23	61	95	32	63	98	35	63
Handelshögskolan i Stockholm	42	15	27	35	12	23	31	12	19
Sveriges lantbruksuniversitet	124	57	67	143	82	61	122	57	65
Karlstads universitet	47	28	19	24	10	14	21	12	9
Växjö universitet	2	1	1	44	17	27	40	15	25
Örebro universitet	15	6	9	27	13	14	53	29	24
Blekinge tekniska högskola	4	–	4	10	–	10	13	5	8
Högskolan i Jönköping	9	2	7	9	5	4	4	2	2
Högskolan i Kalmar	–	–	–	12	6	6	15	11	4
Malmö högskola	4	4	–	9	3	6	10	6	4
Mälardalens högskola	9	4	5
Humanistisk - samhällsvetenskapligt	529	239	290	697	356	341	658	347	311
Uppsala universitet	61	26	35	108	54	54	124	59	65
Lunds universitet	73	32	41	103	51	52	70	35	35
Göteborgs universitet	109	45	64	113	59	54	98	54	44
Stockholms universitet	96	46	50	155	86	69	176	92	84
Umeå universitet	41	21	20	43	22	21	45	26	19
Linköpings universitet	30	16	14	56	33	23	37	24	13
Luleå tekniska universitet	8	2	6	14	7	7	6	5	1
Handelshögskolan i Stockholm	42	15	27	35	12	23	31	12	19
Karlstads universitet	44	27	17	8	2	6	13	8	5
Växjö universitet	1	1	–	31	12	19	22	12	10
Örebro universitet	15	6	9	23	13	10	32	18	14
Högskolan i Jönköping	9	2	7	9	5	4	4	2	2
Medicinskt	977	584	393	908	529	379	990	580	410
Uppsala universitet	131	72	59	129	70	59	145	81	64
Lunds universitet	116	62	54	119	60	59	143	72	71
Göteborgs universitet	127	76	51	147	89	58	168	104	64
Umeå universitet	55	34	21	69	40	29	65	31	34
Linköpings universitet	65	37	28	65	37	28	62	41	21
Karolinska institutet	480	300	180	370	230	140	397	245	152
Malmö högskola	4	4	–	9	3	6	10	6	4
Naturvetenskapligt	472	191	281	506	212	294	497	212	285
Uppsala universitet	127	40	87	131	40	91	126	43	83
Lunds universitet	78	29	49	88	37	51	78	30	48
Göteborgs universitet	79	32	47	84	38	46	77	37	40
Stockholms universitet	140	72	68	129	65	64	124	55	69
Umeå universitet	45	18	27	47	18	29	55	26	29
Karlstads universitet	2	–	2	9	6	3	2	–	2
Växjö universitet	1	–	1	6	2	4	3	–	3
Örebro universitet	–	–	–	–	–	–	17	10	7
Högskolan i Kalmar	–	–	–	12	6	6	15	11	4

2. (forts.)

Vetenskapsområde Universitet/högskola	Doktorandnybörjare läsåren								
	1998/99			1999/00			2000/01		
	Totalt	Kvinnor	Män	Totalt	Kvinnor	Män	Totalt	Kvinnor	Män
Tekniskt	1 006	252	754	913	232	681	895	241	654
Uppsala universitet	42	6	36	36	9	27	35	11	24
Lunds universitet	173	55	118	148	44	104	157	52	105
Linköpings universitet	132	32	100	111	30	81	94	19	75
Kungl. Tekniska högskolan	317	71	246	299	67	232	274	61	213
Chalmers tekniska högskola	261	66	195	210	52	158	196	51	145
Luleå tekniska universitet	76	21	55	81	25	56	92	30	62
Karlstads universitet	1	1	–	7	2	5	6	4	2
Växjö universitet	–	–	–	7	3	4	15	3	12
Örebro universitet	–	–	–	4	–	4	4	1	3
Blekinge tekniska högskola	4	–	4	10	–	10	13	5	8
Mälardalens högskola	9	4	5
SLU	124	57	67	143	82	61	122	57	65
Sveriges lantbruksuniversitet	124	57	67	143	82	61	122	57	65

3. Aktiva doktorander höstterminerna 1991 – 2000 fördelade efter nationellt forskningsämne och kön

3. Enrolled in the autumn terms 1991 – 2000 distributed by national research subject area and sex

Nationellt forskningsämne	Höstterminen									
	1991	1992	1993	1994	1995	1996	1997	1998	1999	2000
Totalt	13 984	14 348	15 383	15 492	15 524	16 618	17 688	18 649	18 538	18 309
Humaniora och religionsvet	2 221	2 178	2 333	2 266	2 489	2 613	2 673	2 613	2 427	2 271
Rättsvetenskap/juridik	147	173	189	161	172	167	166	185	171	168
Samhällsvetenskap	2 402	2 504	2 841	2 854	2 841	3 139	3 375	3 292	3 198	3 181
Matematik	260	287	283	296	315	330	358	344	378	367
Naturvetenskap	2 293	2 383	2 500	2 486	2 509	2 598	2 623	2 686	2 738	2 768
Teknikvetenskap	2 734	2 912	3 059	3 158	3 222	3 462	3 756	4 052	4 253	4 217
Skogs- och jordbruksvet samt landskapsplanering	308	345	373	435	432	469	471	478	453	436
Medicin	3 121	3 061	3 263	3 253	2 924	3 213	3 605	4 347	4 206	4 205
Odontologi	200	195	205	208	198	194	200	186	174	160
Farmaci	128	115	127	140	138	132	132	139	138	128
Veterinärmedicin	103	105	108	125	133	129	147	104	125	114
Övriga forskningsområden	146	157	161	171	201	222	244	267	311	331
Kvinnor	4 849	5 058	5 556	5 704	5 910	6 525	7 178	7 838	7 928	8 032
Humaniora och religionsvet	981	965	1 022	1 012	1 170	1 228	1 293	1 276	1 201	1 158
Rättsvetenskap/juridik	56	64	72	63	73	69	73	85	78	83
Samhällsvetenskap	952	1 005	1 165	1 193	1 242	1 422	1 526	1 520	1 521	1 537
Matematik	37	45	51	53	54	55	59	61	65	68
Naturvetenskap	730	788	841	845	899	966	1 013	1 087	1 127	1 130
Teknikvetenskap	515	578	629	636	691	763	851	945	1 000	1 038
Skogs- och jordbruksvet samt landskapsplanering	103	116	134	159	156	178	183	186	190	196
Medicin	1 183	1 221	1 331	1 392	1 255	1 464	1 747	2 233	2 242	2 333
Odontologi	92	84	97	101	91	95	100	102	95	87
Farmaci	73	58	67	82	81	78	82	90	90	83
Veterinärmedicin	57	51	61	74	79	75	97	70	88	79
Övriga forskningsområden	95	106	112	119	145	157	179	200	244	264
Män	9 135	9 290	9 827	9 788	9 614	10 093	10 510	10 811	10 610	10 277
Humaniora och religionsvet	1 240	1 213	1 311	1 254	1 319	1 385	1 380	1 337	1 226	1 113
Rättsvetenskap/juridik	91	109	117	98	99	98	93	100	93	85
Samhällsvetenskap	1 450	1 499	1 676	1 661	1 599	1 717	1 849	1 772	1 677	1 644
Matematik	223	242	232	243	261	275	299	283	313	299
Naturvetenskap	1 563	1 595	1 659	1 641	1 610	1 632	1 610	1 599	1 611	1 638
Teknikvetenskap	2 219	2 334	2 430	2 522	2 531	2 699	2 905	3 107	3 253	3 179
Skogs- och jordbruksvet samt landskapsplanering	205	229	239	276	276	291	288	292	263	240
Medicin	1 938	1 840	1 932	1 861	1 669	1 749	1 858	2 114	1 964	1 872
Odontologi	108	111	108	107	107	99	100	84	79	73
Farmaci	55	57	60	58	57	54	50	49	48	45
Veterinärmedicin	46	54	47	51	54	54	50	34	37	35
Övriga forskningsområden	51	51	49	52	56	65	65	67	67	67
Andel kvinnor i procent	35	35	36	37	38	39	41	42	43	44

4. Aktiva doktorander höstterminerna 19989 – 2000 fördelade efter vetenskapsområde, universitet/högskola och kön

4. Enrolled in the autumn terms 1998 – 2000 distributed by area of research, university/university college and sex

Vetenskapsområde Universitet/högskola	HT 1998			HT 1999			HT 2000		
	Totalt	Kvinnor	Män	Totalt	Kvinnor	Män	Totalt	Kvinnor	Män
Totalt	18 649	7 838	10 811	18 538	7 928	10 610	18 309	8 032	10 277
Uppsala universitet	2 592	1 142	1 450	2 514	1 119	1 395	2 459	1 107	1 352
Lunds universitet	3 356	1 389	1 967	3 215	1 333	1 882	3 102	1 312	1 790
Göteborgs universitet	2 400	1 172	1 228	2 275	1 142	1 133	2 154	1 124	1 030
Stockholms universitet	2 006	969	1 037	1 920	955	965	1 930	959	971
Umeå universitet	1 196	527	669	1 126	503	623	1 077	494	583
Linköpings universitet	1 195	444	751	1 233	455	778	1 225	486	739
Karolinska institutet	1 869	1 051	818	1 828	1 079	749	1 867	1 147	720
Kungl. Tekniska högskolan	1 683	397	1 286	1 720	406	1 314	1 662	401	1 261
Chalmers tekniska högskola	923	216	707	1 020	239	781	1 020	254	766
Luleå tekniska universitet	424	124	300	433	129	304	419	119	300
Handelshögskolan i Stockholm	189	55	134	185	57	128	195	61	134
Sveriges lantbruksuniversitet	847	373	474	838	400	438	819	396	423
Karlstads universitet	.	.	.	63	41	22	97	55	42
Växjö universitet	.	.	.	73	31	42	106	46	60
Örebro universitet	.	.	.	71	32	39	111	50	61
Blekinge tekniska högskola	.	.	.	15	–	15	25	1	24
Högskolan i Jönköping	29	9	20	41	15	26	41	14	27
Högskolan i Kalmar	.	.	.	6	3	3	19	14	5
Malmö högskola	.	.	.	31	20	11	37	20	17
Humanistisk - samhällsvetenskapligt	6 255	2 977	3 278	5 947	2 898	3 049	5 744	2 860	2 884
Uppsala universitet	1 166	544	622	1 057	506	551	1 012	491	521
Lunds universitet	1 410	654	756	1 253	588	665	1 181	576	605
Göteborgs universitet	1 243	590	653	1 156	557	599	1 029	516	513
Stockholms universitet	1 326	688	638	1 240	668	572	1 247	661	586
Umeå universitet	556	254	302	507	232	275	466	226	240
Linköpings universitet	287	158	129	285	158	127	297	171	126
Luleå tekniska universitet	56	30	26	58	30	28	40	20	20
Handelshögskolan i Stockholm	189	55	134	185	57	128	195	61	134
Karlstads universitet	.	.	.	56	35	21	72	44	28
Växjö universitet	.	.	.	61	27	34	81	38	43
Örebro universitet	.	.	.	63	31	32	93	45	48
Högskolan i Jönköping	29	9	20	41	15	26	41	14	27
Medicinskt	4 749	2 522	2 227	4 655	2 565	2 090	4 664	2 672	1 992
Uppsala universitet	697	356	341	668	355	313	647	360	287
Lunds universitet	710	354	356	687	343	344	668	348	320
Göteborgs universitet	773	413	360	749	417	332	765	444	321
Umeå universitet	359	177	182	341	173	168	321	165	156
Linköpings universitet	352	177	175	366	188	178	365	192	173
Karolinska institutet	1 869	1 051	818	1 828	1 079	749	1 867	1 147	720
Malmö högskola	.	.	.	31	20	11	37	20	17
Naturvetenskapligt	2 411	949	1 462	2 445	982	1 463	2 468	997	1 471
Uppsala universitet	583	215	368	626	233	393	638	231	407
Lunds universitet	481	188	293	476	189	287	445	173	272
Göteborgs universitet	384	169	215	370	168	202	362	166	196
Stockholms universitet	680	281	399	680	287	393	683	298	385
Umeå universitet	283	96	187	281	99	182	292	104	188
Karlstads universitet	.	.	.	3	3	–	11	5	6
Växjö universitet	.	.	.	4	–	4	11	2	9
Örebro universitet	.	.	.	–	–	–	9	5	4
Högskolan i Kalmar	.	.	.	6	3	3	19	14	5

4. (forts.)

Vetenskapsområde Universitet/högskola	HT 1998			HT 1999			HT 2000		
	Totalt	Kvinnor	Män	Totalt	Kvinnor	Män	Totalt	Kvinnor	Män
Tekniskt	4 431	1 034	3 397	4 687	1 097	3 590	4 654	1 132	3 522
Uppsala universitet	147	27	120	164	25	139	163	26	137
Lunds universitet	759	193	566	801	213	588	810	216	594
Linköpings universitet	556	109	447	582	109	473	565	125	440
Kungl. Tekniska högskolan	1 683	397	1 286	1 720	406	1 314	1 662	401	1 261
Chalmers tekniska högskola	923	216	707	1 020	239	781	1 020	254	766
Luleå tekniska universitet	368	94	274	375	99	276	379	99	280
Karlstads universitet	.	.	.	4	3	1	14	6	8
Växjö universitet	.	.	.	8	4	4	14	6	8
Örebro universitet	.	.	.	8	1	7	9	–	9
Blekinge tekniska högskola	.	.	.	15	–	15	25	1	24
SLU	847	373	474	838	400	438	819	396	423
Sveriges lantbruksuniversitet	847	373	474	838	400	438	819	396	423

5. Aktiva och nollaktiva doktorander höstterminen 2000 fördelade efter vetenskapsområde, universitet/högskola, kön och aktivitet

5. Enrolled in the autumn term 2000 distributed by area of research, university/university college, sex and activity

Vetenskapsområde Universitet/högskola Kön	HT 2000		Aktivitetsfördelning				
	Samtliga	Aktiva	< 10	10-40	41-60	61-80	81-100
Totalt	22 739	18 309	4 430	3 819	2 332	4 899	7 259
Kvinnor	9 759	8 032	1 727	1 630	1 111	1 876	3 415
Män	12 980	10 277	2 703	2 189	1 221	3 023	3 844
Humanistisk - samhällsvetenskapligt	7 406	5 744	1 662	1 205	894	1 067	2 578
Kvinnor	3 638	2 860	778	566	490	542	1 262
Män	3 768	2 884	884	639	404	525	1 316
Uppsala universitet	1 344	1 012	332	204	150	162	496
Kvinnor	642	491	151	81	82	87	241
Män	702	521	181	123	68	75	255
Lunds universitet	1 663	1 181	482	281	212	129	559
Kvinnor	794	576	218	125	112	61	278
Män	869	605	264	156	100	68	281
Göteborgs universitet	1 356	1 029	327	278	149	126	476
Kvinnor	677	516	161	130	85	69	232
Män	679	513	166	148	64	57	244
Stockholms universitet	1 485	1 247	238	236	190	195	626
Kvinnor	786	661	125	126	114	102	319
Män	699	586	113	110	76	93	307
Umeå universitet	650	466	184	108	60	97	201
Kvinnor	303	226	77	48	36	51	91
Män	347	240	107	60	24	46	110
Linköpings universitet	342	297	45	55	46	170	26
Kvinnor	198	171	27	33	25	96	17
Män	144	126	18	22	21	74	9
Luleå tekniska universitet	52	40	12	11	5	14	10
Kvinnor	25	20	5	5	2	8	5
Män	27	20	7	6	3	6	5
Handelshögskolan i Stockholm	243	195	48	18	33	43	101
Kvinnor	77	61	16	6	9	15	31
Män	166	134	32	12	24	28	70
Karlstads universitet	79	72	7	4	6	25	37
Kvinnor	49	44	5	3	4	11	26
Män	30	28	2	1	2	14	11
Växjö universitet	88	81	7	11	18	30	22
Kvinnor	42	38	4	8	9	11	10
Män	46	43	3	3	9	19	12
Örebro universitet	101	93	8	5	25	42	21
Kvinnor	49	45	4	1	15	19	10
Män	52	48	4	4	10	23	11
Högskolan i Jönköping	44	41	3	2	2	36	1
Kvinnor	16	14	2	–	–	14	–
Män	28	27	1	2	2	22	1
Medicinskt	5 480	4 664	816	1 531	662	439	2 032
Kvinnor	3 082	2 672	410	733	386	312	1 241
Män	2 398	1 992	406	798	276	127	791
Uppsala universitet	749	647	102	176	109	110	252
Kvinnor	404	360	44	74	60	77	149
Män	345	287	58	102	49	33	103

5. (forts.)

Vetenskapsområde Universitet/högskola Kön	HT 2000		Aktivitetsfördelning				
	Samtliga	Aktiva	< 10	10-40	41-60	61-80	81-100
Lunds universitet	780	668	112	250	81	49	288
Kvinnor	406	348	58	105	48	35	160
Män	374	320	54	145	33	14	128
Göteborgs universitet	885	765	120	317	127	55	266
Kvinnor	505	444	61	155	80	43	166
Män	380	321	59	162	47	12	100
Umeå universitet	406	321	85	93	39	54	135
Kvinnor	210	165	45	41	20	32	72
Män	196	156	40	52	19	22	63
Linköpings universitet	444	365	79	172	55	61	77
Kvinnor	227	192	35	67	33	41	51
Män	217	173	44	105	22	20	26
Karolinska institutet	2 180	1 867	313	512	242	107	1 006
Kvinnor	1 309	1 147	162	286	143	81	637
Män	871	720	151	226	99	26	369
Malmö högskola	47	37	10	16	10	4	7
Kvinnor	28	20	8	7	4	4	5
Män	19	17	2	9	6	–	2
Naturvetenskapligt	2 779	2 468	311	228	179	1 112	949
Kvinnor	1 117	997	120	93	75	456	373
Män	1 662	1 471	191	135	104	656	576
Uppsala universitet	687	638	49	59	48	287	244
Kvinnor	253	231	22	23	17	108	83
Män	434	407	27	36	31	179	161
Lunds universitet	514	445	69	39	40	77	289
Kvinnor	202	173	29	14	14	37	108
Män	312	272	40	25	26	40	181
Göteborgs universitet	418	362	56	31	19	214	98
Kvinnor	193	166	27	16	9	92	49
Män	225	196	29	15	10	122	49
Stockholms universitet	774	683	91	70	44	326	243
Kvinnor	326	298	28	27	24	150	97
Män	448	385	63	43	20	176	146
Umeå universitet	339	292	47	27	28	179	58
Kvinnor	119	104	15	12	11	56	25
Män	220	188	32	15	17	123	33
Karlstads universitet	12	11	1	–	–	11	–
Kvinnor	5	5	–	–	–	5	–
Män	7	6	1	–	–	6	–
Växjö universitet	11	11	–	3	–	4	4
Kvinnor	2	2	–	1	–	1	–
Män	9	9	–	2	–	3	4
Örebro universitet	10	9	1	1	–	7	1
Kvinnor	5	5	–	–	–	5	–
Män	5	4	1	1	–	2	1
Högskolan i Kalmar	20	19	1	–	1	7	11
Kvinnor	15	14	1	–	1	3	10
Män	5	5	–	–	–	4	1

5. (forts.)

Vetenskapsområde Universitet/högskola Kön	HT 2000		Aktivitetsfördelning				
	Samtliga	Aktiva	< 10	10-40	41-60	61-80	81-100
Tekniskt	6 188	4 654	1 534	730	528	2 129	1 267
Kvinnor	1 488	1 132	356	185	130	487	330
Män	4 700	3 522	1 178	545	398	1 642	937
Uppsala universitet	186	163	23	11	16	104	32
Kvinnor	33	26	7	–	–	20	6
Män	153	137	16	11	16	84	26
Lunds universitet	1 041	810	231	128	88	340	254
Kvinnor	273	216	57	39	23	66	88
Män	768	594	174	89	65	274	166
Linköpings universitet	726	565	161	102	91	165	207
Kvinnor	148	125	23	27	23	37	38
Män	578	440	138	75	68	128	169
Kungl. Tekniska högskolan	2 482	1 662	820	278	203	660	521
Kvinnor	584	401	183	65	50	146	140
Män	1 898	1 261	637	213	153	514	381
Chalmers tekniska högskola	1 245	1 020	225	131	81	695	113
Kvinnor	310	254	56	33	20	164	37
Män	935	766	169	98	61	531	76
Luleå tekniska universitet	488	379	109	77	43	130	129
Kvinnor	133	99	34	21	12	46	20
Män	355	280	75	56	31	84	109
Karlstads universitet	14	14	–	–	1	10	3
Kvinnor	6	6	–	–	1	4	1
Män	8	8	–	–	–	6	2
Växjö universitet	15	14	1	6	2	6	–
Kvinnor	6	6	–	2	1	3	–
Män	9	8	1	4	1	3	–
Örebro universitet	11	9	2	1	3	2	3
Kvinnor	1	–	1	–	–	–	–
Män	10	9	1	1	3	2	3
Blekinge tekniska högskola	25	25	–	1	2	21	1
Kvinnor	1	1	–	–	–	1	–
Män	24	24	–	1	2	20	1
SLU	962	819	143	146	86	159	428
Kvinnor	472	396	76	67	42	83	204
Män	490	423	67	79	44	76	224
Sveriges lantbruksuniversitet	962	819	143	146	86	159	428
Kvinnor	472	396	76	67	42	83	204
Män	490	423	67	79	44	76	224

6. Aktiva doktorander höstterminen 2000 fördelade efter vetenskapsområde, universitet/högskola och procentandel av försörjning. Samtliga

6. Enrolled in the autumn term 2000 distributed by area of research, university/university college and per cent share of funding

Klartext till förkortningar på de olika försörjningstyperna framgår av redovisningen i avsnittet Fakta om statistiken.

Vetenskapsområde		HT 2000								
Universitet/högskola		Procentandel av försörjning								
		Aktiva	DTJ	EXT	HTJ2	STM	STP	UBB	ÖVR	USL
Totalt		18 309	8 287	2 621	3049	336	1 577	1 855	2 814	802
	1 - 25 Procent		122	136	1221	19	121	47	260	37
	26 - 50 Procent		314	250	298	35	190	112	352	85
	51 - 75 Procent		143	73	79	15	79	57	126	74
	76 -100 Procent		7 708	2 162	1451	267	1 187	1 639	2 076	606
Humanistisk - samhällsvetenskapligt		5 744	2 148	480	1154	294	507	393	1 675	–
	1 - 25 Procent		40	29	271	14	38	8	112	–
	26 - 50 Procent		98	60	160	33	74	23	196	–
	51 - 75 Procent		62	16	50	12	31	8	58	–
	76 -100 Procent		1 948	375	673	235	364	354	1 309	–
Uppsala universitet		1 012	455	79	168	54	99	78	255	–
	1 - 25 Procent		8	6	40	3	11	2	20	–
	26 - 50 Procent		29	8	21	9	25	4	40	–
	51 - 75 Procent		10	2	10	4	7	1	16	–
	76 -100 Procent		408	63	97	38	56	71	179	–
Lunds universitet		1 181	387	92	162	85	66	49	475	–
	1 - 25 Procent		5	3	31	1	8	1	21	–
	26 - 50 Procent		18	8	28	5	9	3	43	–
	51 - 75 Procent		14	1	6	3	4	2	9	–
	76 -100 Procent		350	80	97	76	45	43	402	–
Göteborgs universitet		1 029	321	101	186	76	70	67	358	–
	1 - 25 Procent		7	8	34	4	11	3	21	–
	26 - 50 Procent		15	6	23	6	9	4	37	–
	51 - 75 Procent		13	3	10	1	4	2	13	–
	76 -100 Procent		286	84	119	65	46	58	287	–
Stockholms universitet		1 247	391	111	244	56	165	58	461	–
	1 - 25 Procent		10	10	48	6	6	1	44	–
	26 - 50 Procent		19	30	48	7	20	8	60	–
	51 - 75 Procent		12	6	15	3	8	3	16	–
	76 -100 Procent		350	65	133	40	131	46	341	–
Umeå universitet		466	242	14	108	22	24	15	90	–
	1 - 25 Procent		5	–	21	–	–	–	3	–
	26 - 50 Procent		6	2	8	6	2	1	7	–
	51 - 75 Procent		3	–	7	1	2	–	1	–
	76 -100 Procent		228	12	72	15	20	14	79	–
Linköpings universitet		297	140	27	143	–	3	63	9	–
	1 - 25 Procent		4	–	68	–	–	–	3	–
	26 - 50 Procent		6	4	10	–	–	1	2	–
	51 - 75 Procent		1	3	2	–	–	–	1	–
	76 -100 Procent		129	20	63	–	3	62	3	–

6. (forts.)

Vetenskapsområde Universitet/högskola	HT 2000									
	Procentandel av försörjning	Aktiva	DTJ	EXT	HTJ2	STM	STP	UBB	ÖVR	USL
Luleå tekniska universitet		40	18	1	15	–	5	3	2	–
1 - 25 Procent			–	–	1	–	–	–	–	–
26 - 50 Procent			–	–	–	–	3	–	–	–
51 - 75 Procent			3	–	–	–	–	–	–	–
76 -100 Procent			15	1	14	–	2	3	2	–
Handelshögskolan i Stockholm		195	29	30	55	1	71	26	13	–
1 - 25 Procent			1	1	12	–	2	–	–	–
26 - 50 Procent			2	–	13	–	5	1	1	–
51 - 75 Procent			4	1	–	–	6	–	2	–
76 -100 Procent			22	28	30	1	58	25	10	–
Karlstads universitet		72	49	5	17	–	1	–	5	–
1 - 25 Procent			–	–	–	–	–	–	–	–
26 - 50 Procent			–	1	4	–	–	–	5	–
51 - 75 Procent			–	–	–	–	–	–	–	–
76 -100 Procent			49	4	13	–	1	–	–	–
Växjö universitet		81	41	4	18	–	1	21	–	–
1 - 25 Procent			–	–	–	–	–	1	–	–
26 - 50 Procent			2	1	1	–	–	1	–	–
51 - 75 Procent			1	–	–	–	–	–	–	–
76 -100 Procent			38	3	17	–	1	19	–	–
Örebro universitet		93	37	17	37	–	2	13	8	–
1 - 25 Procent			–	1	16	–	–	–	–	–
26 - 50 Procent			1	1	4	–	1	–	1	–
51 - 75 Procent			1	–	–	–	–	–	–	–
76 -100 Procent			35	15	17	–	1	13	7	–
Högskolan i Jönköping		41	38	–	2	–	–	–	1	–
1 - 25 Procent			–	–	–	–	–	–	–	–
26 - 50 Procent			–	–	–	–	–	–	–	–
51 - 75 Procent			–	–	–	–	–	–	–	–
76 -100 Procent			38	–	2	–	–	–	1	–
Medicinskt		4 664	1 130	1 030	750	24	556	876	630	802
1 - 25 Procent			35	87	435	5	61	27	64	37
26 - 50 Procent			85	113	69	2	82	49	92	85
51 - 75 Procent			29	43	14	2	34	32	39	74
76 -100 Procent			981	787	232	15	379	768	435	606
Uppsala universitet		647	232	151	122	5	89	103	29	117
1 - 25 Procent			13	11	79	1	17	7	5	3
26 - 50 Procent			19	13	19	1	24	9	11	14
51 - 75 Procent			3	11	2	–	6	6	2	10
76 -100 Procent			197	116	22	3	42	81	11	90
Lunds universitet		668	150	232	63	2	26	114	115	38
1 - 25 Procent			1	5	31	–	4	3	7	–
26 - 50 Procent			5	4	3	–	7	3	8	2
51 - 75 Procent			–	4	2	1	2	2	5	–
76 -100 Procent			144	219	27	1	13	106	95	36

6. (forts.)

Vetenskapsområde Universitet/högskola	HT 2000									
	Procentandel av försörjning	Aktiva	DTJ	EXT	HTJ2	STM	STP	UBB	ÖVR	USL
Göteborgs universitet		765	98	208	67	3	64	124	135	162
1 - 25 Procent			–	6	16	1	9	5	9	7
26 - 50 Procent			5	13	6	–	12	3	19	12
51 - 75 Procent			2	3	–	–	8	1	4	11
76 -100 Procent			91	186	45	2	35	115	103	132
Umeå universitet		321	136	42	54	–	17	44	61	40
1 - 25 Procent			2	9	23	–	5	–	3	4
26 - 50 Procent			7	4	9	–	4	1	11	6
51 - 75 Procent			3	2	3	–	1	3	6	–
76 -100 Procent			124	27	19	–	7	40	41	30
Linköpings universitet		365	79	80	69	–	14	61	22	132
1 - 25 Procent			3	2	35	–	3	5	6	10
26 - 50 Procent			5	3	9	–	5	6	3	8
51 - 75 Procent			7	2	1	–	1	6	4	3
76 -100 Procent			64	73	24	–	5	44	9	111
Karolinska institutet		1 867	416	307	364	14	345	430	265	314
1 - 25 Procent			16	55	251	3	23	7	34	13
26 - 50 Procent			38	73	18	1	30	27	37	43
51 - 75 Procent			14	20	6	1	16	14	18	50
76 -100 Procent			348	159	89	9	276	382	176	208
Malmö högskola		37	19	12	11	–	1	–	3	–
1 - 25 Procent			–	–	–	–	–	–	–	–
26 - 50 Procent			6	3	5	–	–	–	3	–
51 - 75 Procent			–	1	–	–	–	–	–	–
76 -100 Procent			13	8	6	–	1	–	–	–
Naturvetenskapligt		2 468	1 543	113	550	9	198	526	180	–
1 - 25 Procent			25	8	437	–	13	12	42	–
26 - 50 Procent			58	10	25	–	13	34	27	–
51 - 75 Procent			18	3	4	1	10	15	21	–
76 -100 Procent			1 442	92	84	8	162	465	90	–
Uppsala universitet		638	451	26	92	2	66	89	30	–
1 - 25 Procent			7	2	69	–	6	4	2	–
26 - 50 Procent			14	1	4	–	3	11	3	–
51 - 75 Procent			4	–	2	–	5	2	6	–
76 -100 Procent			426	23	17	2	52	72	19	–
Lunds universitet		445	306	15	33	4	31	85	36	–
1 - 25 Procent			8	1	22	–	2	5	7	–
26 - 50 Procent			12	2	2	–	2	7	6	–
51 - 75 Procent			5	–	1	1	–	5	1	–
76 -100 Procent			281	12	8	3	27	68	22	–
Göteborgs universitet		362	209	18	60	2	15	101	27	–
1 - 25 Procent			4	1	47	–	–	2	5	–
26 - 50 Procent			8	1	3	–	–	2	2	–
51 - 75 Procent			1	1	–	–	1	4	4	–
76 -100 Procent			196	15	10	2	14	93	16	–

6. (forts.)

Vetenskapsområde		HT 2000								
Universitet/högskola		Procentandel av försörjning								
		Aktiva	DTJ	EXT	HTJ2	STM	STP	UBB	ÖVR	USL
Stockholms universitet		683	347	41	243	1	71	181	70	–
1 - 25 Procent			6	4	194	–	5	1	25	–
26 - 50 Procent			18	4	11	–	5	12	11	–
51 - 75 Procent			4	2	1	–	2	2	5	–
76 -100 Procent			319	31	37	1	59	166	29	–
Umeå universitet		292	203	8	117	–	12	57	16	–
1 - 25 Procent			–	–	101	–	–	–	3	–
26 - 50 Procent			6	2	4	–	3	2	5	–
51 - 75 Procent			4	–	–	–	2	2	5	–
76 -100 Procent			193	6	12	–	7	53	3	–
Karlstads universitet		11	11	–	–	–	–	–	–	–
1 - 25 Procent			–	–	–	–	–	–	–	–
26 - 50 Procent			–	–	–	–	–	–	–	–
51 - 75 Procent			–	–	–	–	–	–	–	–
76 -100 Procent			11	–	–	–	–	–	–	–
Växjö universitet		11	4	–	6	–	1	6	–	–
1 - 25 Procent			–	–	6	–	–	–	–	–
26 - 50 Procent			–	–	–	–	–	–	–	–
51 - 75 Procent			–	–	–	–	–	–	–	–
76 -100 Procent			4	–	–	–	1	6	–	–
Örebro universitet		9	2	5	–	–	–	2	–	–
1 - 25 Procent			–	–	–	–	–	–	–	–
26 - 50 Procent			–	–	–	–	–	–	–	–
51 - 75 Procent			–	–	–	–	–	–	–	–
76 -100 Procent			2	5	–	–	–	2	–	–
Högskolan i Kalmar		19	10	–	–	–	2	6	1	–
1 - 25 Procent			–	–	–	–	–	–	–	–
26 - 50 Procent			–	–	–	–	–	–	–	–
51 - 75 Procent			–	–	–	–	–	–	–	–
76 -100 Procent			10	–	–	–	2	6	1	–
Tekniskt		4 654	2 976	952	479	9	215	40	222	–
1 - 25 Procent			17	11	56	–	4	–	16	–
26 - 50 Procent			68	66	36	–	16	6	28	–
51 - 75 Procent			22	11	12	–	3	2	3	–
76 -100 Procent			2 869	864	375	9	192	32	175	–
Uppsala universitet		163	133	26	22	–	1	1	1	–
1 - 25 Procent			–	1	14	–	–	–	–	–
26 - 50 Procent			3	2	3	–	–	1	1	–
51 - 75 Procent			2	–	–	–	–	–	–	–
76 -100 Procent			128	23	5	–	1	–	–	–
Lunds universitet		810	574	138	63	1	27	–	35	–
1 - 25 Procent			2	3	8	–	1	–	1	–
26 - 50 Procent			3	8	5	–	1	–	5	–
51 - 75 Procent			3	1	2	–	–	–	–	–
76 -100 Procent			566	126	48	1	25	–	29	–

6. (forts.)

Vetenskapsområde Universitet/högskola	HT 2000									
	Procentandel av försörjning	Aktiva	DTJ	EXT	HTJ2	STM	STP	UBB	ÖVR	USL
Linköpings universitet		565	411	120	58	1	2	11	6	-
1 - 25 Procent			3	2	3	-	-	-	3	-
26 - 50 Procent			30	26	4	-	-	1	-	-
51 - 75 Procent			1	3	1	-	-	-	-	-
76 -100 Procent			377	89	50	1	2	10	3	-
Kungl. Tekniska högskolan		1 662	846	380	218	7	140	21	124	-
1 - 25 Procent			6	2	11	-	2	-	6	-
26 - 50 Procent			18	13	16	-	13	3	15	-
51 - 75 Procent			4	3	6	-	2	2	1	-
76 -100 Procent			818	362	185	7	123	16	102	-
Chalmers tekniska högskola		1 020	756	203	51	-	35	3	24	-
1 - 25 Procent			6	3	11	-	1	-	6	-
26 - 50 Procent			13	14	3	-	2	1	3	-
51 - 75 Procent			9	4	2	-	1	-	2	-
76 -100 Procent			728	182	35	-	31	2	13	-
Luleå tekniska universitet		379	208	81	58	-	10	4	30	-
1 - 25 Procent			-	-	8	-	-	-	-	-
26 - 50 Procent			-	2	3	-	-	-	2	-
51 - 75 Procent			-	-	1	-	-	-	-	-
76 -100 Procent			208	79	46	-	10	4	28	-
Karlstads universitet		14	12	1	1	-	-	-	-	-
1 - 25 Procent			-	-	-	-	-	-	-	-
26 - 50 Procent			-	-	-	-	-	-	-	-
51 - 75 Procent			-	-	-	-	-	-	-	-
76 -100 Procent			12	1	1	-	-	-	-	-
Växjö universitet		14	10	2	5	-	-	-	2	-
1 - 25 Procent			-	-	1	-	-	-	-	-
26 - 50 Procent			1	1	2	-	-	-	2	-
51 - 75 Procent			3	-	-	-	-	-	-	-
76 -100 Procent			6	1	2	-	-	-	-	-
Örebro universitet		9	6	1	2	-	-	-	-	-
1 - 25 Procent			-	-	-	-	-	-	-	-
26 - 50 Procent			-	-	-	-	-	-	-	-
51 - 75 Procent			-	-	-	-	-	-	-	-
76 -100 Procent			6	1	2	-	-	-	-	-
Blekinge tekniska högskola		25	24	-	1	-	-	-	-	-
1 - 25 Procent			-	-	-	-	-	-	-	-
26 - 50 Procent			-	-	-	-	-	-	-	-
51 - 75 Procent			-	-	-	-	-	-	-	-
76 -100 Procent			24	-	1	-	-	-	-	-
SLU		819	501	49	120	-	101	21	108	-
1 - 25 Procent			5	1	24	-	5	-	26	-
26 - 50 Procent			5	1	7	-	5	-	9	-
51 - 75 Procent			12	-	-	-	1	-	5	-
76 -100 Procent			479	47	89	-	90	21	68	-
Sveriges lantbruksuniversitet		819	501	49	120	-	101	21	108	-
1 - 25 Procent			5	1	24	-	5	-	26	-
26 - 50 Procent			5	1	7	-	5	-	9	-
51 - 75 Procent			12	-	-	-	1	-	5	-
76 -100 Procent			479	47	89	-	90	21	68	-

7. Avlagda forskarexamina under perioden 1936/37 – 2000/01

7. Postgraduate degrees in the academic years 1936/37 – 2000/01

Antalet examina överstigande 100 är avrundade till jämt tiotal.

Läsår	Licentiat-examen ¹	Doktors-grad	Doktors-examen	därav % förstagångs-examinerade	Samtliga	därav % kvinnor
1936/37	110	86	.	..	200	6
1940/41	120	85	.	..	200	7
1945/46	140	110	.	..	250	6
1950/51	210	150	.	..	360	8
1955/56	230	160	.	..	390	9
1960/61	330	190	.	..	520	7
1965/66	500	240	.	..	740	11
1966/67	590	300	.	..	900	12
1967/68	620	310	.	..	930	12
1968/69	710	280	.	..	980	14
----- F o r s k a r u t b i l d n i n g s r e f o r m -----						
1969/70	660	310	99	28	1 070	14
1970/71	920	300	210	39	1 430	18
1971/72	720	290	300	42	1 310	18
1972/73	470	280	420	50	1 170	18
1973/74	220	450	530	65	1 210	16
1974/75	83	48	700	75	830	15
1975/76	14	5	740	82	760	15
1976/77	7	4	750	86	770	17
1977/78	–	–	740	90	740	16
1978/79	–	–	730	92	730	18
1979/80	–	–	810	93	810	18
1980/81	1	–	810	94	810	18
1981/82 ¹	4	.	860	95	860	18
1982/83	95	.	880	96	970	19
1983/84	120	.	910	97	1 020	21
1984/85	200	.	850	96	1 050	20
1985/86	250	.	920	95	1 160	22
1986/87	320	.	960	93	1 280	22
1987/88	310	.	1 060	93	1 360	23
1988/89	350	.	1 080	91	1 440	25
1989/90	420	.	1 030	91	1 450	26
1990/91	470	.	1 180	89	1 650	27
1991/92	460	.	1 260	87	1 720	28
1992/93 ²	550	.	1 220	82	1 770	28
1993/94	680	.	1 410	82	2 090	29
1994/95	710	.	1 520	81	2 230	32
1995/96	820	.	1 600	78	2 420	31
1996/97	850	.	1 730	75	2 570	33
1997/98	860	.	1 890	75	2 750	32
1998/99	910	.	2 020	75	2 930	34
1999/00	970	.	2 080	75	3 060	37
2000/01	1 030	.	2 380	74	3 410	39

1) Fr.o.m. läsåret 1981/82 avses den nya licentiatexamen.

2) Vårterminen 1993 ändrades terminsgränsen för examinerade från 930831 till 930630. Detta innebär att läsåret 1992/93 är två månader kortare än övriga läsårs för examinerade.

8. Doktorsexamina läsåren 1991/92 – 2000/01 fördelade efter nationellt forskningsämne och kön

8. Doctoral degrees in the academic years 1991/92 – 2000/01 by national research subject area and sex

Nationellt forskningsämne	Doktorsexamen läsåren									
	91/92	92/93 ¹	93/94	94/95	95/96	96/97	97/98	98/99	99/00	00/01
Totalt	1 259	1 224	1 410	1 522	1 599	1 725	1 890	2 016	2 082	2 383
Humaniora och religionsvet	134	117	134	114	136	125	165	185	172	226
Rättsvetenskap/juridik	7	8	4	12	11	17	15	16	17	18
Samhällsvetenskap	145	136	190	182	165	198	308	260	280	322
Matematik	20	27	23	26	27	31	47	30	36	44
Naturvetenskap	261	234	281	351	332	361	373	373	373	423
Teknikvetenskap	212	225	258	272	330	357	351	407	418	435
Skogs- och jordbruksvet samt landskapsplanering	21	37	29	40	39	51	54	60	60	54
Medicin	394	378	432	442	470	516	496	578	614	729
Odontologi	22	26	20	30	26	18	21	28	27	26
Farmaci	16	4	12	14	20	16	19	21	27	25
Veterinärmedicin	9	15	11	18	22	14	20	21	28	29
Övriga forskningsområden	18	17	16	21	21	21	21	37	30	52
Kvinnor	357	366	432	509	508	576	604	715	777	969
Humaniora och religionsvet	55	55	62	37	53	57	75	74	72	99
Rättsvetenskap/juridik	1	2	1	3	5	8	4	3	8	9
Samhällsvetenskap	54	59	58	67	58	74	101	105	112	146
Matematik	–	3	2	6	3	5	7	4	6	4
Naturvetenskap	61	68	85	116	96	108	102	117	145	157
Teknikvetenskap	23	36	42	44	58	80	64	88	76	96
Skogs- och jordbruksvet samt landskapsplanering	6	9	9	14	15	24	18	20	23	19
Medicin	129	107	145	172	175	183	197	243	269	350
Odontologi	6	6	10	17	11	7	9	13	12	13
Farmaci	8	2	5	5	10	8	11	11	15	14
Veterinärmedicin	5	10	4	12	10	6	8	11	17	18
Övriga forskningsområden	9	9	9	16	14	16	8	26	22	44
Män	902	858	978	1 013	1 091	1 149	1 286	1 301	1 305	1 414
Humaniora och religionsvet	79	62	72	77	83	68	90	111	100	127
Rättsvetenskap/juridik	6	6	3	9	6	9	11	13	9	9
Samhällsvetenskap	91	77	132	115	107	124	207	155	168	176
Matematik	20	24	21	20	24	26	40	26	30	40
Naturvetenskap	200	166	196	235	236	253	271	256	228	266
Teknikvetenskap	189	189	216	228	272	277	287	319	342	339
Skogs- och jordbruksvet samt landskapsplanering	15	28	20	26	24	27	36	40	37	35
Medicin	265	271	287	270	295	333	299	335	345	379
Odontologi	16	20	10	13	15	11	12	15	15	13
Farmaci	8	2	7	9	10	8	8	10	12	11
Veterinärmedicin	4	5	7	6	12	8	12	10	11	11
Övriga forskningsområden	9	8	7	5	7	5	13	11	8	8
Andel kvinnor i procent	28	30	31	33	32	33	32	35	37	41

1) Vårterminen 1993 ändrades terminsgränsen för examinerade från 930831 till 930630. Detta innebär att läsåret 1992/93 är två månader kortare än övriga läsår för examinerade.

9. Licentiatexamen läsåren 1991/92 – 2000/01 fördelade efter nationellt forskningsämne och kön

9. Licentiate degrees in the academic years 1991/92 – 2000/01 by national research subject area and sex

Nationellt forskningsämne	Licentiatexamen läsåren									
	91/92	92/93 ¹	93/94	94/95	95/96	96/97	97/98	98/99	99/00	00/01
Totalt	462	548	681	707	821	845	861	911	973	1 029
Humaniora och religionsvet	23	29	34	55	31	52	39	52	47	51
Rättsvetenskap/juridik	3	3	6	1	4	–	4	2	1	2
Samhällsvetenskap	63	68	77	114	135	104	116	123	125	115
Matematik	19	23	31	29	34	35	36	46	38	35
Naturvetenskap	71	90	125	98	140	150	154	157	169	184
Teknikvetenskap	240	282	340	315	392	389	427	430	459	515
Skogs- och jordbruksvet samt landskapsplanering	7	12	10	26	16	16	12	19	12	10
Medicin	28	31	46	45	55	76	56	70	103	90
Odontologi	2	3	5	15	6	10	8	6	7	10
Farmaci	3	1	3	6	–	5	–	1	2	2
Veterinärmedicin	1	4	1	1	4	3	4	1	3	5
Övriga forskningsområden	2	2	3	2	4	5	5	4	7	10
Kvinnor	130	137	177	194	243	281	283	281	343	365
Humaniora och religionsvet	9	12	6	17	14	21	19	20	20	28
Rättsvetenskap/juridik	–	2	–	–	–	–	1	–	–	1
Samhällsvetenskap	23	23	32	40	53	46	49	48	46	48
Matematik	1	6	5	5	2	5	9	5	8	8
Naturvetenskap	28	34	49	28	53	62	60	62	67	70
Teknikvetenskap	41	41	46	60	81	83	88	87	108	125
Skogs- och jordbruksvet samt landskapsplanering	3	3	1	7	3	6	6	7	6	4
Medicin	18	14	28	24	29	44	39	41	74	59
Odontologi	1	–	3	7	3	6	4	5	4	6
Farmaci	3	–	3	4	–	3	–	1	1	1
Veterinärmedicin	1	2	1	–	1	1	4	1	3	5
Övriga forskningsområden	2	–	3	2	4	4	4	4	6	10
Män	332	411	504	513	578	564	578	630	630	664
Humaniora och religionsvet	14	17	28	38	17	31	20	32	27	23
Rättsvetenskap/juridik	3	1	6	1	4	–	3	2	1	1
Samhällsvetenskap	40	45	45	74	82	58	67	75	79	67
Matematik	18	17	26	24	32	30	27	41	30	27
Naturvetenskap	43	56	76	70	87	88	94	95	102	114
Teknikvetenskap	199	241	294	255	311	306	339	343	351	390
Skogs- och jordbruksvet samt landskapsplanering	4	9	9	19	13	10	6	12	6	6
Medicin	10	17	18	21	26	32	17	29	29	31
Odontologi	1	3	2	8	3	4	4	1	3	4
Farmaci	–	1	–	2	–	2	–	–	1	1
Veterinärmedicin	–	2	–	1	3	2	–	–	–	–
Övriga forskningsområden	–	2	–	–	–	1	1	–	1	–
Andel kvinnor i procent	28	25	26	27	30	33	33	31	35	35

1) Vårterminen 1993 ändrades terminsgränsen för examinerade från 930831 till 930630. Detta innebär att läsåret 1992/93 är två månader kortare än övriga läsår för examinerade.

10. Doktorsexamina läsåren 1998/99 – 2000/01 fördelade efter vetenskapsområde, universitet/högskola och kön

10. Doctoral degrees in the academic years 1998/99 – 2000/01 by area of research, university/university college and sex

Vetenskapsområde Universitet/högskola	Doktorsexamen läsåren 1998/99			1999/00			2000/01		
	Totalt	Kvinnor	Män	Totalt	Kvinnor	Män	Totalt	Kvinnor	Män
Totalt	2 016	715	1 301	2 082	777	1 305	2 383	969	1 414
Uppsala universitet	324	121	203	316	117	199	378	161	217
Lunds universitet	355	131	224	347	132	215	388	152	236
Göteborgs universitet	249	99	150	264	108	156	287	138	149
Stockholms universitet	170	72	98	194	89	105	235	105	130
Umeå universitet	112	41	71	144	55	89	169	61	108
Linköpings universitet	118	43	75	113	33	80	138	46	92
Karolinska institutet	237	97	140	239	121	118	275	154	121
Kungl. Tekniska högskolan	167	32	135	177	32	145	196	51	145
Chalmers tekniska högskola	100	20	80	91	15	76	118	27	91
Luleå tekniska universitet	39	9	30	51	16	35	38	9	29
Handelshögskolan i Stockholm	20	7	13	12	2	10	15	3	12
Sveriges lantbruksuniversitet	120	43	77	120	54	66	126	53	73
Karlstads universitet	–	–	–	7	2	5	3	1	2
Örebro universitet	–	–	–	3	1	2	5	2	3
Blekinge tekniska högskola	–	–	–	1	–	1	4	–	4
Högskolan i Jönköping	3	–	3	1	–	1	1	1	–
Högskolan i Kalmar	–	–	–	–	–	–	2	2	–
Malmö högskola	2	–	2	2	–	2	5	3	2
Humanistisk - samhällsvetenskapligt	486	194	292	481	199	282	581	266	315
Uppsala universitet	121	51	70	92	37	55	129	62	67
Lunds universitet	88	29	59	93	40	53	111	46	65
Göteborgs universitet	97	41	56	84	28	56	94	50	44
Stockholms universitet	90	38	52	107	53	54	142	67	75
Umeå universitet	37	13	24	42	16	26	48	17	31
Linköpings universitet	27	14	13	26	11	15	27	15	12
Luleå tekniska universitet	3	1	2	14	9	5	6	2	4
Handelshögskolan i Stockholm	20	7	13	12	2	10	15	3	12
Karlstads universitet	–	–	–	7	2	5	3	1	2
Örebro universitet	–	–	–	3	1	2	5	2	3
Högskolan i Jönköping	3	–	3	1	–	1	1	1	–
Medicinskt	633	277	356	683	311	372	808	405	403
Uppsala universitet	91	45	46	126	51	75	150	69	81
Lunds universitet	114	52	62	100	40	60	117	54	63
Göteborgs universitet	93	39	54	118	54	64	137	70	67
Umeå universitet	54	26	28	65	29	36	76	33	43
Linköpings universitet	42	18	24	33	16	17	48	22	26
Karolinska institutet	237	97	140	239	121	118	275	154	121
Malmö högskola	2	–	2	2	–	2	5	3	2
Naturvetenskapligt	324	102	222	339	127	212	367	128	239
Uppsala universitet	97	22	75	73	24	49	87	29	58
Lunds universitet	67	25	42	80	31	49	84	30	54
Göteborgs universitet	59	19	40	62	26	36	56	18	38
Stockholms universitet	80	34	46	87	36	51	93	38	55
Umeå universitet	21	2	19	37	10	27	45	11	34
Högskolan i Kalmar	–	–	–	–	–	–	2	2	–
Tekniskt	453	99	354	459	86	373	501	117	384
Uppsala universitet	15	3	12	25	5	20	12	1	11
Lunds universitet	86	25	61	74	21	53	76	22	54
Linköpings universitet	49	11	38	54	6	48	63	9	54
Kungl. Tekniska högskolan	167	32	135	177	32	145	196	51	145
Chalmers tekniska högskola	100	20	80	91	15	76	118	27	91
Luleå tekniska universitet	36	8	28	37	7	30	32	7	25
Blekinge tekniska högskola	–	–	–	1	–	1	4	–	4
SLU	120	43	77	120	54	66	126	53	73
Sveriges lantbruksuniversitet	120	43	77	120	54	66	126	53	73

11. Licentiatexamen läsåren 1998/99 – 2000/01 fördelade efter vetenskapsområde, universitet/högskola och kön

11. Licentiate degrees in the academic years 1998/99 – 2000/01 by area of research, university/university college and sex

Vetenskapsområde Universitet/högskola	Licentiatexamen läsåren 1998/99			1999/00			2000/01		
	Totalt	Kvinnor	Män	Totalt	Kvinnor	Män	Totalt	Kvinnor	Män
Totalt	911	281	630	973	343	630	1 029	365	664
Uppsala universitet	86	27	59	113	52	61	120	46	74
Lunds universitet	128	41	87	122	35	87	104	30	74
Göteborgs universitet	87	37	50	68	33	35	77	42	35
Stockholms universitet	85	33	52	91	32	59	109	41	68
Umeå universitet	34	12	22	27	14	13	31	18	13
Linköpings universitet	91	23	68	62	17	45	70	18	52
Karolinska institutet	35	21	14	62	44	18	61	43	18
Kungl. Tekniska högskolan	150	37	113	187	43	144	213	55	158
Chalmers tekniska högskola	124	25	99	137	38	99	136	35	101
Luleå tekniska universitet	51	11	40	61	16	45	66	21	45
Handelshögskolan i Stockholm	12	3	9	16	4	12	10	1	9
Sveriges lantbruksuniversitet	23	10	13	24	14	10	25	13	12
Växjö universitet	–	–	–	1	–	1	–	–	–
Blekinge tekniska högskola	–	–	–	1	–	1	4	1	3
Högskolan i Jönköping	4	1	3	–	–	–	–	–	–
Malmö högskola	1	–	1	1	1	–	2	1	1
Mälardalens högskola	–	–	–	–	–	–	1	–	1
Humanistisk - samhällsvetenskapligt	180	70	110	175	67	108	169	78	91
Uppsala universitet	31	8	23	38	17	21	34	17	17
Lunds universitet	35	17	18	44	15	29	34	18	16
Göteborgs universitet	35	14	21	27	14	13	34	18	16
Stockholms universitet	31	13	18	28	9	19	32	11	21
Umeå universitet	12	5	7	9	5	4	11	6	5
Linköpings universitet	14	7	7	7	2	5	11	6	5
Luleå tekniska universitet	6	2	4	6	1	5	3	1	2
Handelshögskolan i Stockholm	12	3	9	16	4	12	10	1	9
Högskolan i Jönköping	4	1	3	–	–	–	–	–	–
Medicinskt	82	52	30	115	82	33	109	76	33
Uppsala universitet	10	5	5	20	15	5	18	12	6
Lunds universitet	6	4	2	3	3	–	3	1	2
Göteborgs universitet	18	13	5	16	9	7	16	12	4
Umeå universitet	5	4	1	8	5	3	9	7	2
Linköpings universitet	7	5	2	5	5	–	–	–	–
Karolinska institutet	35	21	14	62	44	18	61	43	18
Malmö högskola	1	–	1	1	1	–	2	1	1
Naturvetenskapligt	148	50	98	153	59	94	172	64	108
Uppsala universitet	33	14	19	41	18	23	47	15	32
Lunds universitet	10	3	7	13	4	9	10	2	8
Göteborgs universitet	34	10	24	25	10	15	27	12	15
Stockholms universitet	54	20	34	63	23	40	77	30	47
Umeå universitet	17	3	14	10	4	6	11	5	6
Växjö universitet	–	–	–	1	–	1	–	–	–
Tekniskt	478	99	379	506	121	385	554	134	420
Uppsala universitet	12	–	12	14	2	12	21	2	19
Lunds universitet	77	17	60	62	13	49	57	9	48
Linköpings universitet	70	11	59	50	10	40	59	12	47
Kungl. Tekniska högskolan	150	37	113	187	43	144	213	55	158
Chalmers tekniska högskola	124	25	99	137	38	99	136	35	101
Luleå tekniska universitet	45	9	36	55	15	40	63	20	43
Blekinge tekniska högskola	–	–	–	1	–	1	4	1	3
Mälardalens högskola	–	–	–	–	–	–	1	–	1
SLU	23	10	13	24	14	10	25	13	12
Sveriges lantbruksuniversitet	23	10	13	24	14	10	25	13	12

12. Forskarexamina läsåren 1998/99 – 2000/01 fördelade efter examen, universitet/högskola och kön

12. Postgraduate degrees in the academic years 1998/99 – 2000/01 by degree, university/university college and sex

Examenstyp Examen Universitet/högskola	Forskarexamen läsåren								
	1998/99			1999/00			2000/01		
	Totalt	Kvinnor	Män	Totalt	Kvinnor	Män	Totalt	Kvinnor	Män
Licentiatexamen	911	281	630	973	343	630	1 029	365	664
Filosofie licentiatexamen (hum-sam)	142	57	85	134	58	76	137	67	70
Uppsala universitet	25	8	17	32	16	16	31	17	14
Lunds universitet	24	13	11	27	11	16	21	10	11
Göteborgs universitet	25	10	15	23	14	9	31	17	14
Stockholms universitet	31	13	18	28	9	19	31	11	20
Umeå universitet	11	4	7	9	5	4	10	5	5
Linköpings universitet	14	7	7	7	2	5	8	6	2
Luleå tekniska universitet	5	1	4	6	1	5	2	1	1
Handelshögskolan i Stockholm	3	–	3	2	–	2	3	–	3
Högskolan i Jönköping	4	1	3	–	–	–	–	–	–
Teologie licentiatexamen	13	3	10	12	3	9	11	4	7
Uppsala universitet	5	–	5	3	1	2	3	–	3
Lunds universitet	8	3	5	9	2	7	8	4	4
Juris licentiatexamen	2	–	2	1	–	1	2	1	1
Uppsala universitet	1	–	1	–	–	–	–	–	–
Lunds universitet	–	–	–	1	–	1	1	–	1
Göteborgs universitet	1	–	1	–	–	–	–	–	–
Stockholms universitet	–	–	–	–	–	–	–	–	–
Umeå universitet	–	–	–	–	–	–	1	1	–
Ekonomie licentiatexamen	27	12	15	30	7	23	26	7	19
Uppsala universitet	–	–	–	3	–	3	–	–	–
Lunds universitet	3	1	2	7	2	5	4	4	–
Göteborgs universitet	9	4	5	4	–	4	3	1	2
Stockholms universitet	–	–	–	–	–	–	1	–	1
Umeå universitet	1	1	–	–	–	–	–	–	–
Linköpings universitet	4	2	2	2	1	1	10	1	9
Luleå tekniska universitet	1	1	–	–	–	–	1	–	1
Handelshögskolan i Stockholm	9	3	6	14	4	10	7	1	6
Licentiatex inom medicinsk vet	76	47	29	109	79	30	100	70	30
Uppsala universitet	9	4	5	18	14	4	16	11	5
Lunds universitet	5	3	2	3	3	–	3	1	2
Göteborgs universitet	16	11	5	14	9	5	14	11	3
Umeå universitet	4	3	1	7	4	3	6	4	2
Linköpings universitet	7	5	2	5	5	–	–	–	–
Karolinska institutet	35	21	14	62	44	18	61	43	18
Filosofie licentiatexamen (med)	–	–	–	–	–	–	2	2	–
Umeå universitet	–	–	–	–	–	–	2	2	–
Licentiatex inom odontologisk vet	5	4	1	4	2	2	5	3	2
Lunds universitet	1	1	–	–	–	–	–	–	–
Göteborgs universitet	2	2	–	2	–	2	2	1	1
Umeå universitet	1	1	–	1	1	–	1	1	–
Malmö högskola	1	–	1	1	1	–	2	1	1
Farmacie licentiatexamen	1	1	–	2	1	1	2	1	1
Uppsala universitet	1	1	–	2	1	1	2	1	1
Filosofie licentiatexamen (naturvet)	135	48	87	139	56	83	164	62	102
Uppsala universitet	27	14	13	32	16	16	40	14	26
Lunds universitet	10	3	7	13	4	9	10	2	8
Göteborgs universitet	29	8	21	22	9	13	27	12	15
Stockholms universitet	54	20	34	63	23	40	77	30	47
Umeå universitet	15	3	12	8	4	4	10	4	6
Växjö universitet	–	–	–	1	–	1	–	–	–
Teknologie licentiatexamen	452	88	364	488	113	375	504	117	387
Uppsala universitet	17	–	17	18	3	15	16	2	14
Lunds universitet	76	16	60	61	12	49	56	9	47
Göteborgs universitet	5	2	3	3	1	2	–	–	–
Stockholms universitet	–	–	–	–	–	–	–	–	–
Umeå universitet	2	–	2	2	–	2	1	1	–
Linköpings universitet	50	9	41	40	8	32	43	6	37
Kungl. Tekniska högskolan	143	32	111	181	39	142	201	49	152
Chalmers tekniska högskola	115	21	94	127	34	93	121	31	90
Luleå tekniska universitet	43	8	35	54	15	39	58	18	40
Sveriges lantbruksuniversitet	1	–	1	1	1	–	3	–	3
Blekinge tekniska högskola	–	–	–	1	–	1	4	1	3
Mälardalens högskola	–	–	–	–	–	–	1	–	1

12. (forts.)

Examenstyp Examen Universitet/högskola	Forskarexamen läsåren								
	1998/99			1999/00			2000/01		
	Totalt	Kvinnor	Män	Totalt	Kvinnor	Män	Totalt	Kvinnor	Män
Filosofie licentiatexamen (tekn)	36	11	25	31	11	20	54	18	36
Uppsala universitet	1	–	1	5	1	4	12	1	11
Lunds universitet	1	1	–	1	1	–	1	–	1
Linköpings universitet	16	–	16	8	1	7	9	5	4
Kungl. Tekniska högskolan	7	5	2	6	4	2	12	6	6
Chalmers tekniska högskola	9	4	5	10	4	6	15	4	11
Luleå tekniska universitet	2	1	1	1	–	1	5	2	3
Agronomie licentiatexamen	12	4	8	3	3	–	4	1	3
Sveriges lantbruksuniversitet	12	4	8	3	3	–	4	1	3
Skoglig licentiatexamen	–	–	–	7	3	4	2	1	1
Sveriges lantbruksuniversitet	–	–	–	7	3	4	2	1	1
Veterinärmedicin licentiatexamen	–	–	–	1	1	–	4	4	–
Sveriges lantbruksuniversitet	–	–	–	1	1	–	4	4	–
Filosofie licentiatexamen (SLU)	10	6	4	12	6	6	12	7	5
Sveriges lantbruksuniversitet	10	6	4	12	6	6	12	7	5
Doktorsexamen	2 016	715	1 301	2 082	777	1 305	2 383	969	1 414
Filosofie doktorsexamen (hum-sam)	410	174	236	405	180	225	497	240	257
Uppsala universitet	101	46	55	68	31	37	108	55	53
Lunds universitet	75	25	50	71	32	39	86	42	44
Göteborgs universitet	88	41	47	78	28	50	89	48	41
Stockholms universitet	84	36	48	98	51	47	126	59	67
Umeå universitet	33	11	22	41	15	26	48	17	31
Linköpings universitet	27	14	13	23	11	12	27	15	12
Luleå tekniska universitet	1	1	–	14	9	5	4	1	3
Handelshögskolan i Stockholm	1	–	1	2	–	2	1	–	1
Karlstads universitet	–	–	–	7	2	5	3	1	2
Örebro universitet	–	–	–	3	1	2	5	2	3
Teologie doktorsexamen	19	8	11	23	6	17	25	5	20
Uppsala universitet	13	5	8	12	2	10	13	3	10
Lunds universitet	6	3	3	11	4	7	12	2	10
Juris doktorsexamen	18	3	15	17	8	9	17	10	7
Uppsala universitet	6	–	6	9	4	5	4	3	1
Lunds universitet	2	1	1	4	2	2	4	1	3
Göteborgs universitet	2	–	2	–	–	–	–	–	–
Stockholms universitet	4	2	2	3	1	2	7	5	2
Umeå universitet	2	–	2	1	1	–	–	–	–
Kungl. Tekniska högskolan	2	–	2	–	–	–	–	–	–
Handelshögskolan i Stockholm	–	–	–	–	–	–	1	–	1
Högskolan i Jönköping	–	–	–	–	–	–	1	1	–
Ekonomie doktorsexamen	41	9	32	38	5	33	43	11	32
Uppsala universitet	1	–	1	3	–	3	4	1	3
Lunds universitet	5	–	5	7	2	5	9	1	8
Göteborgs universitet	7	–	7	6	–	6	5	2	3
Stockholms universitet	2	–	2	6	1	5	9	3	6
Umeå universitet	2	2	–	–	–	–	–	–	–
Linköpings universitet	–	–	–	5	–	5	1	–	1
Luleå tekniska universitet	2	–	2	–	–	–	2	1	1
Handelshögskolan i Stockholm	19	7	12	10	2	8	13	3	10
Högskolan i Jönköping	3	–	3	1	–	1	–	–	–
Doktorsex inom medicinsk vet	592	259	333	629	287	342	748	374	374
Uppsala universitet	70	34	36	99	36	63	125	55	70
Lunds universitet	110	50	60	100	40	60	117	54	63
Göteborgs universitet	86	36	50	106	49	57	125	65	60
Umeå universitet	47	23	24	54	25	29	64	26	38
Linköpings universitet	42	18	24	33	16	17	44	20	24
Karolinska institutet	235	96	139	237	121	116	272	153	119
Kungl. Tekniska högskolan	–	–	–	–	–	–	1	1	–
Luleå tekniska universitet	2	2	–	–	–	–	–	–	–
Filosofie doktorsexamen (med)	5	3	2	10	4	6	17	9	8
Göteborgs universitet	–	–	–	4	2	2	3	2	1
Umeå universitet	5	3	2	6	2	4	8	5	3
Linköpings universitet	–	–	–	–	–	–	4	2	2
Karolinska institutet	–	–	–	–	–	–	2	–	2

12. (forts.)

Examenstyp Examen Universitet/högskola	Forskarexamen läsåren								
	1998/99			1999/00			2000/01		
	Totalt	Kvinnor	Män	Totalt	Kvinnor	Män	Totalt	Kvinnor	Män
Doktorsex inom odontologisk vet	18	7	11	16	5	11	18	9	9
Lunds universitet	4	2	2	–	–	–	–	–	–
Göteborgs universitet	7	3	4	8	3	5	9	3	6
Umeå universitet	2	–	2	5	2	3	3	2	1
Karolinska institutet	2	1	1	1	–	1	1	1	–
Luleå tekniska universitet	1	1	–	–	–	–	–	–	–
Malmö högskola	2	–	2	2	–	2	5	3	2
Farmacie doktorsexamen	22	12	10	27	15	12	25	14	11
Uppsala universitet	21	11	10	27	15	12	25	14	11
Sveriges lantbruksuniversitet	1	1	–	–	–	–	–	–	–
Filosofie doktorsexamen (naturvet)	305	101	204	318	123	195	345	127	218
Uppsala universitet	84	21	63	64	22	42	75	29	46
Lunds universitet	65	25	40	77	30	47	80	30	50
Göteborgs universitet	58	19	39	61	26	35	53	17	36
Stockholms universitet	79	34	45	84	35	49	92	38	54
Umeå universitet	19	2	17	32	10	22	43	11	32
Högskolan i Kalmar	–	–	–	–	–	–	2	2	–
Teknologie doktorsexamen	438	86	352	446	81	365	458	93	365
Uppsala universitet	25	4	21	27	5	22	20	1	19
Lunds universitet	85	23	62	74	20	54	75	18	57
Göteborgs universitet	1	–	1	1	–	1	3	1	2
Stockholms universitet	1	–	1	3	1	2	1	–	1
Umeå universitet	2	–	2	5	–	5	3	–	3
Linköpings universitet	44	8	36	42	4	38	44	3	41
Karolinska institutet	–	–	–	1	–	1	–	–	–
Kungl. Tekniska högskolan	149	27	122	166	30	136	173	43	130
Chalmers tekniska högskola	95	18	77	86	14	72	104	20	84
Luleå tekniska universitet	32	5	27	36	7	29	30	6	24
Sveriges lantbruksuniversitet	4	1	3	4	–	4	1	1	–
Blekinge tekniska högskola	–	–	–	1	–	1	4	–	4
Filosofie doktorsexamen (tekn)	33	12	21	37	9	28	65	25	40
Uppsala universitet	3	–	3	7	2	5	4	–	4
Lunds universitet	3	2	1	3	2	1	5	4	1
Linköpings universitet	5	3	2	10	2	8	18	6	12
Kungl. Tekniska högskolan	16	5	11	11	2	9	22	7	15
Chalmers tekniska högskola	5	2	3	5	1	4	14	7	7
Luleå tekniska universitet	1	–	1	1	–	1	2	1	1
Agronomie doktorsexamen	31	16	15	36	19	17	24	8	16
Sveriges lantbruksuniversitet	31	16	15	36	19	17	24	8	16
Skoglig doktorsexamen	25	3	22	25	5	20	23	7	16
Sveriges lantbruksuniversitet	25	3	22	25	5	20	23	7	16
Veterinärmedicine doktorsexamen	13	7	6	23	14	9	22	12	10
Sveriges lantbruksuniversitet	13	7	6	23	14	9	22	12	10
Filosofie doktorsexamen (SLU)	46	15	31	32	16	16	56	25	31
Sveriges lantbruksuniversitet	46	15	31	32	16	16	56	25	31

13. Brutto- och nettostudietid för licentiat- och doktorsexamina läsåret 2000/01. Medianantal terminer

13. Average length of study for students who passed a postgraduate degree in the academic year 2000/01

Bruttostudietid beräknas från och med första aktiva terminen t.o.m. examensterminen. Doktorander som saknar nybörjartermin ingår ej i tabellen.

Examen Universitet/högskola	Bruttostudietid (terminer)			Nettostudietid (terminer)			Avlagda examina		
	Totalt	Kvinnor	Män	Totalt	Kvinnor	Män	Totalt	Kvinnor	Män
Filosofie licentiatexamen (hum-sam)	10	13	9	7,1	7,9	7,0	134	65	69
Uppsala universitet	9	14	8	8,0	10,0	7,6	30	17	13
Lunds universitet	10	14	9	7,4	6,5	8,0	20	9	11
Göteborgs universitet	11	9	12	6,4	6,0	6,8	30	16	14
Stockholms universitet	11	12	10	7,9	7,0	8,1	31	11	20
Umeå universitet	8	6,3	10	5	5
Linköpings universitet	8	6	..	4,8	4,8	..	8	6	2
Luleå tekniska universitet	2	1	1
Handelshögskolan i Stockholm	3	..	3
Teologie licentiatexamen	10	..	14	7,0	..	8,5	11	4	7
Uppsala universitet	3	..	3
Lunds universitet	9	6,5	8	4	4
Juris licentiatexamen	2	1	1
Lunds universitet	1	..	1
Umeå universitet	1	1	..
Ekonomie licentiatexamen	9	12	7	4,8	8,0	3,9	26	7	19
Lunds universitet	4	4	..
Göteborgs universitet	3	1	2
Stockholms universitet	1	..	1
Linköpings universitet	9	..	9	4,3	..	4,3	10	1	9
Luleå tekniska universitet	1	..	1
Handelshögskolan i Stockholm	7	..	4	6,1	..	3,9	7	1	6
Licentiatex inom medicinsk vet	6	7	6	4,6	5,0	4,0	97	69	28
Uppsala universitet	5	5	..	4,7	5,0	..	16	11	5
Lunds universitet	3	1	2
Göteborgs universitet	7	7	..	3,8	4,5	..	14	11	3
Umeå universitet	5	4	1
Karolinska institutet	6	6	6	4,8	5,0	4,4	59	42	17
Filosofie licentiatexamen (med)	2	2	..
Umeå universitet	2	2	..
Licentiatex inom odontologisk vet	5	3	2
Göteborgs universitet	2	1	1
Umeå universitet	1	1	..
Malmö högskola	2	1	1
Farmacie licentiatexamen	2	1	1
Uppsala universitet	2	1	1
Filosofie licentiatexamen (naturvet)	7	7	7	5,5	5,3	5,5	163	61	102
Uppsala universitet	7	6	7	5,5	5,0	5,6	40	14	26
Lunds universitet	7	..	6	5,8	..	5,0	10	2	8
Göteborgs universitet	7	9	7	5,4	5,1	5,5	26	11	15
Stockholms universitet	7	7	8	5,5	5,1	5,7	77	30	47
Umeå universitet	7	..	7	4,8	..	4,8	10	4	6
Teknologie licentiatexamen	7	7	7	5,2	5,5	5,0	502	117	385
Uppsala universitet	7	..	7	4,9	..	4,9	16	2	14
Lunds universitet	8	8	8	5,5	5,9	5,5	56	9	47
Umeå universitet	1	1	..
Linköpings universitet	7	8	6	5,2	6,3	5,0	43	6	37
Kungl. Tekniska högskolan	7	8	7	5,5	5,8	5,2	200	49	151
Chalmers tekniska högskola	7	7	6	5,0	5,1	5,0	121	31	90
Luleå tekniska universitet	6	7	6	5,0	4,7	5,0	58	18	40
Sveriges lantbruksuniversitet	3	..	3
Blekinge tekniska högskola	3	1	2
Mälardalens högskola	1	..	1
Filosofie licentiatexamen (tekn)	7	7	6	5,2	6,0	4,8	54	18	36
Uppsala universitet	6	..	6	4,2	..	4,2	12	1	11
Lunds universitet	1	..	1
Linköpings universitet	6	6,0	9	5	4
Kungl. Tekniska högskolan	7	8	5	5,8	6,2	4,2	12	6	6
Chalmers tekniska högskola	7	..	7	5,4	..	5,4	15	4	11
Luleå tekniska universitet	5	2	3

13. (forts.)

Examen Universitet/högskola	Bruttostudietid (terminer)			Nettostudietid (terminer)			Avlagda examina		
	Totalt	Kvinnor	Män	Totalt	Kvinnor	Män	Totalt	Kvinnor	Män
Agronomie licentiatexamen	4	1	3
Sveriges lantbruksuniversitet	4	1	3
Skoglig licentiatexamen	2	1	1
Sveriges lantbruksuniversitet	2	1	1
Veterinärmedicine licentiatexamen	–	–	4	4	–
Sveriges lantbruksuniversitet	–	–	4	4	–
Filosofie licentiatexamen (SLU)	7	7	..	4,5	6,8	..	12	7	5
Sveriges lantbruksuniversitet	7	7	..	4,5	6,8	..	12	7	5
Filosofie doktorsexamen (hum-sam)	16	16	16	10,9	10,6	11,0	494	238	256
Uppsala universitet	16	17	16	11,9	11,5	12,0	108	55	53
Lunds universitet	17	17	19	11,3	10,8	12,5	84	41	43
Göteborgs universitet	16	18	15	10,6	10,9	10,0	89	48	41
Stockholms universitet	14	14	15	10,5	9,5	11,0	125	58	67
Umeå universitet	15	16	15	11,1	11,0	12,2	48	17	31
Linköpings universitet	14	14	13	8,3	8,3	8,3	27	15	12
Luleå tekniska universitet	4	1	3
Handelshögskolan i Stockholm	..	–	–	..	1	–	1
Karlstads universitet	3	1	2
Örebro universitet	5	2	3
Teologie doktorsexamen	16	..	16	10,6	..	10,5	24	5	19
Uppsala universitet	17	..	17	10,3	..	9,5	12	3	9
Lunds universitet	13	..	13	10,6	..	10,5	12	2	10
Juris doktorsexamen	13	16	13	11,1	12,0	10,8	17	10	7
Uppsala universitet	4	3	1
Lunds universitet	4	1	3
Stockholms universitet	13	11,1	7	5	2
Handelshögskolan i Stockholm	..	–	–	..	1	–	1
Högskolan i Jönköping	–	–	1	1	–
Ekonomie doktorsexamen	16	16	15	9,0	9,0	8,8	43	11	32
Uppsala universitet	4	1	3
Lunds universitet	15	..	14	11,9	..	11,0	9	1	8
Göteborgs universitet	5	2	3
Stockholms universitet	10	..	7	7,0	..	6,0	9	3	6
Linköpings universitet	..	–	–	..	1	–	1
Luleå tekniska universitet	2	1	1
Handelshögskolan i Stockholm	16	..	13	8,1	..	7,8	13	3	10
Doktorsex inom medicinsk vet	10	10	10	6,8	7,3	5,8	745	373	372
Uppsala universitet	10	11	10	7,0	7,5	6,0	123	54	69
Lunds universitet	11	11	12	7,0	8,0	5,9	117	54	63
Göteborgs universitet	11	11	10	6,0	7,3	4,4	124	65	59
Umeå universitet	11	11	11	6,8	6,7	7,4	64	26	38
Linköpings universitet	11	12	10	5,6	8,1	3,9	44	20	24
Karolinska institutet	9	9	9	7,0	7,0	6,2	272	153	119
Kungl. Tekniska högskolan	–	–	1	1	–
Filosofie doktorsexamen (med)	10	10	10	8,8	8,7	8,8	17	9	8
Göteborgs universitet	3	2	1
Umeå universitet	12	9,8	8	5	3
Linköpings universitet	4	2	2
Karolinska institutet	..	–	–	..	2	–	2
Doktorsex inom odontologisk vet	14	11	15	7,3	8,3	5,7	18	9	9
Göteborgs universitet	17	..	17	9,5	..	5,7	9	3	6
Umeå universitet	3	2	1
Karolinska institutet	–	–	1	1	–
Malmö högskola	5	3	2
Farmacie doktorsexamen	13	14	12	8,8	9,2	8,3	25	14	11
Uppsala universitet	13	14	12	8,8	9,2	8,3	25	14	11
Filosofie doktorsexamen (naturvet)	12	12	12	8,8	8,8	8,8	345	127	218
Uppsala universitet	12	12	12	9,0	8,5	9,3	75	29	46
Lunds universitet	11	11	11	8,8	8,8	8,7	80	30	50
Göteborgs universitet	12	12	12	8,3	7,6	8,3	53	17	36
Stockholms universitet	12	13	12	9,0	9,0	9,1	92	38	54
Umeå universitet	12	13	12	9,0	9,2	8,5	43	11	32
Högskolan i Kalmar	–	–	2	2	–

13. (forts.)

Examen Universitet/högskola	Bruttostudietid (terminer)			Nettostudietid (terminer)			Avlagda examina		
	Totalt	Kvinnor	Män	Totalt	Kvinnor	Män	Totalt	Kvinnor	Män
Teknologie doktorsexamen	12	12	11	8,9	9,3	8,8	457	93	364
Uppsala universitet	10	..	10	7,9	..	8,0	20	1	19
Lunds universitet	12	11	12	9,0	9,3	8,9	74	18	56
Göteborgs universitet	3	1	2
Stockholms universitet	1	..	1
Umeå universitet	3	..	3
Linköpings universitet	11	..	11	8,7	..	8,7	44	3	41
Kungl. Tekniska högskolan	11	12	11	8,8	9,5	8,5	173	43	130
Chalmers tekniska högskola	11	13	11	8,7	9,0	8,6	104	20	84
Luleå tekniska universitet	13	13	12	9,6	7,8	9,6	30	6	24
Sveriges lantbruksuniversitet	1	1	..
Blekinge tekniska högskola	4	..	4
Filosofie doktorsexamen (tekn)	10	10	10	8,1	7,6	8,7	65	25	40
Uppsala universitet	4	..	4
Lunds universitet	5	4	1
Linköpings universitet	10	10	11	8,7	8,2	9,1	18	6	12
Kungl. Tekniska högskolan	10	10	10	7,6	7,7	7,6	22	7	15
Chalmers tekniska högskola	10	11	9	7,2	7,2	9,0	14	7	7
Luleå tekniska universitet	2	1	1
Agronomie doktorsexamen	11	10	11	9,0	9,0	9,3	24	8	16
Sveriges lantbruksuniversitet	11	10	11	9,0	9,0	9,3	24	8	16
Skoglig doktorsexamen	10	9	11	7,6	7,3	7,6	23	7	16
Sveriges lantbruksuniversitet	10	9	11	7,6	7,3	7,6	23	7	16
Veterinärmedicin doktorsexamen	12	13	9	8,0	6,2	8,0	22	12	10
Sveriges lantbruksuniversitet	12	13	9	8,0	6,2	8,0	22	12	10
Filosofie doktorsexamen (SLU)	12	12	11	8,8	9,3	8,7	56	25	31
Sveriges lantbruksuniversitet	12	12	11	8,8	9,3	8,7	56	25	31
Samtliga licentiatexamina	7	8	7	5,4	5,7	5,2	1 020	361	659
Uppsala universitet	7	7	7	5,7	5,8	5,5	119	46	73
Lunds universitet	8	9	8	6,0	6,0	5,8	103	29	74
Göteborgs universitet	8	8	8	5,5	5,6	5,4	75	40	35
Stockholms universitet	8	8	8	5,7	5,5	5,8	109	41	68
Umeå universitet	9	10	8	6,3	7,1	6,0	30	18	12
Linköpings universitet	7	8	7	5,2	6,0	5,0	70	18	52
Karolinska institutet	6	6	6	4,8	5,0	4,4	59	42	17
Kungl. Tekniska högskolan	7	8	7	5,6	5,9	5,2	212	55	157
Chalmers tekniska högskola	7	7	7	5,0	5,3	5,0	136	35	101
Luleå tekniska universitet	6	7	6	5,0	5,0	5,0	66	21	45
Handelshögskolan i Stockholm	7	..	7	6,1	..	6,1	10	1	9
Sveriges lantbruksuniversitet	10	12	9	5,0	6,8	4,8	25	13	12
Blekinge tekniska högskola	3	1	2
Malmö högskola	2	1	1
Mälardalens högskola	1	..	1
Samtliga doktorsexamina	12	12	12	8,7	8,6	8,7	2 375	966	1 409
Uppsala universitet	13	13	12	8,8	9,0	8,7	375	160	215
Lunds universitet	13	13	13	8,9	8,9	8,9	385	151	234
Göteborgs universitet	12	12	12	8,0	8,5	7,6	286	138	148
Stockholms universitet	13	13	13	9,5	9,3	9,8	234	104	130
Umeå universitet	12	12	12	9,0	8,7	9,1	169	61	108
Linköpings universitet	12	12	11	8,3	8,3	8,3	138	46	92
Karolinska institutet	9	9	9	7,0	7,0	6,5	275	154	121
Kungl. Tekniska högskolan	11	12	11	8,6	9,3	8,5	196	51	145
Chalmers tekniska högskola	11	13	11	8,6	8,6	8,7	118	27	91
Luleå tekniska universitet	13	13	14	9,6	8,0	9,8	38	9	29
Handelshögskolan i Stockholm	16	..	16	8,4	..	8,1	15	3	12
Sveriges lantbruksuniversitet	11	12	11	8,5	8,8	8,3	126	53	73
Karlstads universitet	3	1	2
Örebro universitet	5	2	3
Blekinge tekniska högskola	4	..	4
Högskolan i Jönköping	1	1	..
Högskolan i Kalmar	2	2	..
Malmö högskola	5	3	2

Fakta om statistiken

I enlighet med Kungl. Maj: ts kungörelse, SFS 1958, nr 538, har SCB sedan 1958 ett register över samtliga licentiander och doktorander. Från höstterminen 1969 ingår även studerande i forskarutbildning enligt 1969 års bestämmelser i registret.

Syftet med statistiken över studerande i forskarutbildning är att belysa förändringar av nybörjare, registrerade och examina vad gäller antal, kön, ålder, studiefinansiering, studietid m.m. vid de olika vetenskapsområdena och universitet/högskolorna. SCB gör detta på uppdrag av Högskoleverket. Statistiken omfattas inte av någon EU-reglering.

Detta omfattar statistiken

Objekten i SM:et är forskarstuderande vid samtliga universitet och högskolor samt examina. Med examina avses uttagna examensbevis. En person kan ha mer än en examen.

I huvudsak redovisas antals- och andelsuppgifter samt medelvärden (median). Nettoräkning sker avseende antalet nybörjare och registrerade men ej för examinerade. Med nettoräkning avses att den studerande räknas endast en gång i varje summa.

De forskarstuderande vid samtliga universitet och högskolor och antalet examina redovisas efter olika gruppindelningar. Förekommande gruppindelningar är kön, universitet/högskola, vetenskapsområde, nationellt forskningsämne, studiefinansiering, aktivitet och examen.

Referensperioden är läsår och termin. Referenstiden är 1991/92–2000/2001 med koncentration på det senaste läsåret. Detta SM publiceras normalt ca 12 månader efter läsårets slut.

Läsanvisning

Vårterminen 1999 infördes vetenskapsområden i forskarutbildningen. Vetenskapsområdena benämns:

humanistisk-samhällsvetenskapligt vetenskapsområde
medicinskt vetenskapsområde
naturvetenskapligt vetenskapsområde
tekniskt vetenskapsområde

Sveriges lantbruksuniversitet ligger genom sin departementstillhörighet utanför den nya indelningen i vetenskapsområden. I denna redovisning hänförs det till ett eget vetenskapsområde benämnt SLU. Vetenskapsområdena redovisas även bakåt i tiden.

Alla filosofiska examina som haft ett prefix, som syftat till fakultet, har ändrats så att de syftar till vetenskapsområde istället, t.ex. filosofie doktorsexamen (hum-sam). Ändringen har även införts i redovisningen bakåt i tiden.

Högskolan i Luleå har ändrat namn fr.o.m. läsåret 1996/97 till Luleå tekniska universitet. Även denna ändring har införts i redovisningen bakåt i tiden.

Lunds tekniska fakultet rapporterade före läsåret 1996/97 ej datum för utfärdat examensbevis, utan datum när examen var klar. En upprättning har skett avseende levererade uppgifter för läsåret 1996/97. Detta fick till följd att ett antal examina för läsåret 1995/96 fördes över till läsåret 1996/97.

Högskolan i Karlskrona/Ronneby ändrade namn under år 2000 till Blekinge tekniska högskola. Ändringen är även införd i redovisningen bakåt i tiden.

Handelshögskolan i Stockholm rapporterar datum för sista studieprestation som examensdatum. När examensbevis utfärdats används denna uppgift istället.

En indelning av ämnen benämnd nationellt forskningsämne har införts i redovisningen fr.o.m. läsåret 1998/99. Ändringen är även införd i redovisningen bakåt i tiden. Denna gruppering av ämnen (i tre nivåer) redovisas här på sin högsta nivå (namnförkortning inom parentes):

humaniora och religionsvetenskap
rättsvetenskap/juridik
samhällsvetenskap
matematik
naturvetenskap
teknikvetenskap
skogs- och jordbruksvetenskap samt landskapsplanering
(skog, jordbruksvet, landskapsplan)
medicin
odontologi
farmaci
veterinärmedicin
övriga forskningsområden (övriga forskomr)

Forskarutbildning hade läsåret 2000/01 (namnförkortning inom parentes):

Uppsala universitet
Lunds universitet
Göteborgs universitet
Stockholms universitet
Umeå universitet
Linköpings universitet
Karolinska institutet (KI)
Kungl. Tekniska högskolan (KTH)
Chalmers tekniska högskola (CTH)
Luleå tekniska universitet
Handelshögskolan i Stockholm (Handelshögskolan)
Sveriges lantbruksuniversitet (SLU)
Högskolan i Jönköping (fr.o.m. hösten 1994, de första nyantagna återfinns läsåret 1995/96)

Fr.o.m. vårterminen 1999 har tre högskolor fått universitetsstatus:

Karlstads universitet
Växjö universitet
Örebro universitet

Tre högskolor har fått vetenskapsområden inrättade fr.o.m. våren 1999:

Blekinge tekniska högskola
Malmö högskola
Högskolan i Kalmar (forskarutbildningen startad hösten 1999)

Våren 2001 inrättades vetenskapsområden för två högskolor:

Mälardalens högskola
Mitthögskolan

Chalmers tekniska högskola, Handelshögskolan i Stockholm och Högskolan i Jönköping har enskild huvudman, medan övriga har statlig huvudman.

I textdelen har siffrorna avrundats enligt följande: tusental avrundas till närmaste hundratal och hundratal till närmaste tiotal.

Definitioner och förklaringar

Aktivitet

Efter omläggningen av forskarutbildningsstatistiken läsåret 1985/86 skall 100 procents studier motsvara en arbetsinsats av 40 timmar per vecka i genomsnitt under terminen.

Registrerade doktorander kan vara nollaktiva (med nollaktiv avses här en aktivitet under tio procent) eller aktiva (en aktivitet om 10 procent eller mer). Se även UF 21 SM 0001.

Examina

Doktorsexamen omfattar 160 poäng, varav minst 80 poäng skall utgöras av en vetenskaplig avhandling. Denna avhandling skall försvaras muntligen vid en offentlig disputation.

Licentiatexamen avser en etapp om minst 80 poäng, varav minst 40 poäng skall utgöras av en vetenskaplig uppsats.

Examinerade

Examinerade är forskarstuderande som tagit ut examensbevis över avlagd licentiat- eller doktorsexamen.

För första gången examinerade

Med förstagångsexaminerade avses här antalet personer som doktorsexamineras från forskarutbildning utan att tidigare ha avlagt någon annan forskarexamen.

Försörjning

Fr.o.m. höstterminen 1998 kan försörjning anges med en eller flera av elva försörjningstyper. Endast anställning som doktorand, utbildningsbidrag och assistenttjänst är direkt jämförbara med tidigare redovisning av försörjning i denna serie.

En helt ny försörjningstyp tillkom hösten 1998 – Försörjning saknas eller yrkesverksamhet utan anknytning till forskarutbildningen. Inom parentes anges förkortningen på försörjningstyperna som används i avsnittet Tabeller. För jämförelse med "gamla" försörjningstyper hänvisas till U 21 SM 9901.

De försörjningstyper som används i forskarrapporteringen fr.o.m. höstterminen 1998 är:

Utbildningsbidrag (UBB)

Anställning som doktorand (DTJ). I denna tjänst ingår en viss del undervisning eller institutionstjänstgöring

Assistenttjänst kombinerad med utbildningsbidrag eller klinisk assistenttjänst (ASS)

Tjänst inom egen eller annan högskola med uppgifter som gäller forskning eller undervisning (adjunkt, lektor etc.) (HTJ)

Stipendier (STP)

Yrkesverksamhet utanför högskolan med anknytning till forskarutbildningen (EXT)

Studiemedel (STM)

Försörjning saknas eller yrkesverksamhet utan anknytning till forskarutbildningen (ÖVR)

I de fall särskilda medel avsatts för forskarutbildning av lärare kan följande försörjningstyper användas:

Adjunkt som forskarutbildas via särskilda medel (ADJ)

Lektor som forskarutbildas via särskilda medel (LEK)

För högskolor med medicinsk fakultet kan noteras:

Läkartjänst eller dylikt på undervisningsjukhus eller motsvarande (USL)

I denna redovisning har tjänst inom egen eller annan högskola (HTJ), assistent-tjänst (ASS) samt adjunkt (ADJ) och lektor (LEK) slagits ihop till en grupp som i textdelen samt i tabell 6 i tabelldelen benämns HTJ2.

Fr.o.m. 1997/98 anger samtliga högskolor doktorandens försörjning av sin utbildning som ett genomsnitt under terminen, där även aktiviteten har betydelse. (Tidigare visades hur stor andel av ett bidrag/tjänst som doktoranden innehade i genomsnitt under terminen.) Doktorandens försörjning kan anges med en eller flera försörjningstyper, men fr.o.m. hösten 1998 skall summan av försörjningen alltid bli 100 procent.

Fr.o.m. 1 april 1998 har försörjningen även fått betydelse vid antagningen till forskarutbildning.

Grundexamen

För allmän behörighet till forskarutbildning krävs en grundexamen om minst 120 poäng.

Medelaktivitet

Medelaktiviteten anges i procent. Den avser antalet heltidsterminer, som beräknas i enlighet med uppgiven aktivitet (30 procents aktivitet är lika med 0,3 heltidsterminer etc.), dividerat med antalet aktiva doktorander.

Nationellt forskningsämne

Gruppering av forskningsämnena i tre olika nivåer. Den grövsta nivån har 12 forskningsämnena (grupper), mellannivån har 53 grupper och den finaste nivån 239 grupper.

Nyantagna

Studerande som för första gången antas till forskarutbildning. Nyantagen blir man den termin som studierna påbörjas enligt antagningsbeviset till forskarutbildning. Se även UF 21 SM 0001.

Nybörjare

Doktorandnybörjare blir man den termin man för första gången rapporteras med en aktivitet om tio procent eller mer. Fr.o.m. UF 21 SM 0001 redovisas nybörjare, i stället för nyantagna, som ett mått på tillströmningen till forskarutbildning. Se även UF 21 SM 0001.

Studietid

Bruttostudietid för examinerade avser studietiden fr.o.m. termin då doktoranden var nybörjare t.o.m. examenstermin.

Med *nettostudietid* avses antalet heltidsterminer. Heltidsterminer beräknas i enlighet med uppgiven aktivitet (30 procents aktivitet är lika med 0,3 heltidsterminer etc.). Den totala studietiden för samtliga ämnen räknas med.

För studerande som avlagt doktorsexamen och tidigare avlagt licentiatexamen räknas i princip den totala studietiden för forskarutbildning, d.v.s. även studietiden som licentiand, såvida uppgifterna om dessa studier är införda i registret.

Vetenskapsområde

Fyra vetenskapsområden finns inrättade fr.o.m. 1 januari 1999.

SCB har i forskarutbildningsstatistiken redovisat SLU som ett eget vetenskapsområde och använder sig därför av fem vetenskapsområden.

Så görs statistiken

Uppgifter insamlas från samtliga lärosäten vid vilka forskarutbildning officiellt sker. Idag sker all rapportering av forskaruppgifter till SCB via Internet eller Excel-filer.

Fr.o.m. läsåret 1998/99 görs rapporteringen i augusti för de två föregående terminerna.

För mer detaljerade uppgifter om insamling och bearbetning hänvisas läsaren till UF 21 SM 0001.

Uppgifter i SM-form utkommer årligen.

Statistikens tillförlitlighet

Det finns god grund för att anta att de uppgifter som redovisas i detta SM håller hög kvalitet. De enkätundersökningar som SCB gör bland forskarutbildade från universitet/högskolor visar att uppgifterna i forskarutbildningsregistret är till nästan 100 procent riktiga.

Man bör lägga märke till att examensuppgifterna i SCB:s statistik endast omfattar uttagna examensbevis. Studerande som avslutat sin utbildning, men inte tagit ut examensbevis, kommer definitionsmässigt inte med i statistiken, som därigenom underskattar antalet fullgjorda utbildningar vid universitet/högskolorna. Ett undantag är Handelshögskolan i Stockholm som först sätter datum för sista studieprestation som examensdatum. När examen utfärdats används detta datum istället.

Osäkerhetskällor

Populationen definieras av att den forskarstuderande skall vara formellt antagen till forskarutbildning vid universitet eller högskola med fasta forskningsresurser. Populationen är därför klart avgränsad. Uppgifter har erhållits från samtliga lärosäten med forskarutbildning.

Den *övertäckning* som kan förekomma är att doktorander felaktigt blir rapporterade från ett visst ämne från en högskola eller att ett registreringsfel sker hos SCB. Återkopplingar till högskolorna gör dock att de flesta fel upptäcks.

Undertäckning förekommer genom att universiteten/högskolorna inte rapporterar samtliga nybörjare, registrerade och/eller examinerade. Ingen mätning av täckningsfelen har gjorts. Storleken bedöms dock vara liten.

All statistik är totalräknad och därmed inte behäftad med urvalsfel.

Fel kan förekomma i högskolornas material, t.ex. vid datakörningar och vid SCB:s hantering av datamaterial från högskolorna. Fel kan också uppstå vid den manuella kodningen och vid dataregistreringen.

Mätförfarandet i forskarutbildningsstatistiken är i huvudsak direkt överförda observationer från administrativa källor från respektive universitet/högskola. Uppgifterna har genomgått omfattande granskning och rättning för att försöka minimera mätfelens omfattning.

Bra att veta

Bestämmelser om forskarexamina

Den forskarutbildning som infördes 1969 leder fram till doktorsexamen. Doktorsexamen ersätter både licentiatexamen och doktorsgraden enligt äldre bestämmelser. Enligt övergångsbestämmelserna till kungörelserna om utbildning vid de filosofiska, farmaceutiska, juridiska, tekniska och teologiska fakulteterna (SFS 1969:50, 328, 329, 332 resp. 333) fick licentiatexamen enligt äldre bestämmelser avläggas till utgången av juni 1971. Efter ändringar av dessa (SFS 1971:212 – 215 och 344) fick licentiatexamen avläggas till utgången av juni 1972 eller intill senare tidpunkt som dåvarande UHÄ av särskilda skäl bestämde för vissa studerande.

Doktorsgrad enligt äldre bestämmelser fick enligt de ovan nämnda övergångsbestämmelserna samt ändringar av dessa avläggas t.o.m. juni 1974 eller senare tidpunkt, som UHÄ på grund av särskilda skäl, bestämde för vissa studerande.

En möjlighet att studera till en mellanexamen, en s.k. etappavgång, har tillkommit enligt förordning om ändring i högskoleförordningen (1977:263) 1980:434. Etappavgångar benämns vid samtliga fakulteter licentiatexamen. Genom olika beslut har möjlighet att avlägga licentiatexamen tillkommit successivt vid samtliga fakulteter.

Fr.o.m. höstterminen 1980 redovisas utbildning för psykologexamen som en påbyggnadsutbildning i den grundläggande högskoleutbildningen. Redovisningen av psykologexamina sker därför fr.o.m. ht 1980 tillsammans med övriga grundläggande högskoleexamina. För att öka jämförbarheten i tidsserierna, före och efter ht 1980, har psykologexamina avlagda före ht 1980 helt tagits bort ur redovisningen i Statistiska meddelanden, serie U 21, fr.o.m. SM 8701.

Enligt högskoleförordningen 1977:263 skall doktorsexamen ges en beteckning som svarar mot namnet på den fakultet inom vilken examen avlägges. Om särskilda skäl föreligger får doktorsexamen ges annan benämning.

Efter högskolereformens genomförande höstterminen 1977, räknas utöver de traditionella högskoleutbildningarna även en hel del andra utbildningar som grundläggande högskoleutbildning, t.ex. utbildning till sjuksköterska, logoped eller ålderdomshemsföreståndare. Detta fick t.ex. vid medicinsk fakultet till följd att helt nya grupper av studerande, efter viss komplettering, kunde påbörja forskarstudier. Som en följd av reformen infördes därför en ny benämning för doktorsexamina vid medicinsk fakultet – doktor i medicinsk vetenskap. Före reformen, då det i huvudsak var studerande med medicinsk grundexamen som studerade, var examensbenämningen medicinsk doktorsexamen.

Inom medicinsk fakultet gällde vissa övergångsbestämmelser beträffande examensnamnet. För studerande som blivit antagna vid medicinsk fakultet senast under andra halvåret 1982 gällde att doktorsexamina som avlades inom fakulteten fick ges även annan benämning än den numera fastställda – doktorsexamen i medicinsk vetenskap. Denna övergångsbestämmelse (UHÄ 1982:81) gällde till utgången av 1987.

Nya regler om antagning till forskarutbildning började gälla från den 1 april 1998 (SFS1998:80). Enligt de nya reglerna får fakultetsnämnden vid en högskola endast anta så många doktorander att alla kan erbjudas handledning och godtagbara studievillkor i övrigt. Doktoranden måste även ha sin studiefinansiering säkrad under hela studietiden innan han/hon får antas till forskarutbildning. Vidare måste doktoranden kunna ägna utbildningen den tid som krävs så att studierna kan slutföras inom åtta år. Se även UF 21 SM 0001.

Jämförbarhet över tiden

SCB:s universitets- och högskoleregister är ett levande register som hela tiden uppdateras. Antalet nyantagna, nybörjare, registrerade och examina stämmer ej helt överens vid jämförelser mellan tabeller framställda vid olika tidpunkter. Differenserna är dock i allmänhet små utom vad gäller nyantagna där antalet kan öka med över hundra avseende året närmast före det aktuella. Kompletteringar av examina har blivit vanligare. Efterrapporterade examina kommer numera med i statistiken först vid nästa års rapportering.

Fr.o.m. läsåret 1993/94 definieras läsår, i denna serie, som perioden 1 juli – 30 juni. Med läsår avsågs tidigare för forskarexaminerade 1 september–31 augusti. För nyantagna ändrades även läsårsgränsen i och med forskarstatistikens omläggning läsåret 1985/86 och räknades mellan 1985/86 och 1992/93 fr.o.m. 1 juni – 31 maj.

Läsåret 1992/93 blir tio månader för examinerade.

Annan statistik

Förutom i detta SM publiceras uppgifter om doktorandnybörjare, registrerade och examina bl.a. i Utbildningsstatistisk årsbok, Statistisk årsbok, Fickskolan samt i tabellpaketet *Regionala tabeller 2002*. Uppgifter om examina ingår även som en del i registret över befolkningens utbildning. På SCB: s hemsida (www.scb.se) läggs uppgifter successivt ut.

Statistikanvändare kan få specialbearbetningar gjorda. Det går också att, efter speciell prövning, få tillgång till avidentifierat primärmaterial.

Det publiceras inte någon så omfattande publikation om forskarutbildningsstatistik som detta SM. Inom Högskoleverket finns statistik över högskolesektorn tillgänglig, i Högskoleverkets årsrapport och nationella uppföljningsdatabas (NU-databas), som finns tillgängliga via Internet: www.hsv.se respektive nu.hsv.se.

Statistiken bygger delvis på gruppuppgifter från universitetens och högskolornas årsredovisningar samt uppgifter från universitets- och högskoleregistret.

Mer information om statistiken och dess kvalitet ges i en särskild Beskrivning av statistiken på SCB: s webbplats, www.scb.se.

In English

Summary

Unchanged number of first time postgraduate students

During the 2000/01 academic year there were 3 200 first time postgraduate students, which is the same as in the previous academic year. Students are counted as first time postgraduate students in the first term they are reported with activities of ten per cent or more. The number of new students increased slowly but steadily during the 1980s up to 1997/98. The number temporarily peaked then, in part due to the stricter rules regarding acceptance to graduate study that applied starting in April 1998. The number of new students in the 1998/99 academic year was about the same as during 1995/96. The number of new students has remained relatively constant during the last three academic years. The medical and technical areas of research had the largest numbers of new students.

The average age (median) for first time postgraduate students in the 2000/01 academic year was 28.

Lower number of active enrolled students

The total number of enrolled students in autumn 2000 was 22 700. Of these, 18 300 were active, i.e., they were reported with activities of ten per cent or more. This was a decrease of slightly more than 200 students compared with autumn 1999. The number of active enrolled students basically increased each year during the 1990s. The number decreased somewhat in autumn 1999, for the first time since 1985. This decrease continued in autumn 2000.

Women comprised 44 per cent of the active enrolled students in autumn 2000. The share of active enrolled students that is female has increased by nine percentage points since the beginning of the 1990s.

The area of research: medicine had the highest share of female active enrolled students, while men to a large extent were concentrated in the area of research: technology. The number of active enrolled students was greatest in the area of research: humanities/social science.

In autumn 2000, 32 per cent of all enrolled students were full-time students. The average age for active enrolled students in autumn 2000 was 33.

Higher number of postgraduate degrees awarded

The total number of new degrees in the 2000/01 academic year was 3 400. Of these, 2 400 (70 per cent) were doctoral degrees and 1 000 (30 per cent) were licentiate degrees. The number of doctoral degrees has nearly doubled since the beginning of the 1990s.

Women earned more than 40 per cent of the completed doctoral degrees in the 2000/01 academic year. This was an increase of four percentage points in the female share compared with the previous academic year. The female share has increased by 13 percentage points during the last ten years. The female share of licentiate degrees was smaller, at 35 per cent.

The area of research: medicine had the largest number of doctoral degrees in 2000/01, which has been true of the recent academic years as well.

List of tables

Explanation of symbols	27
1. First time postgraduate students in the academic years 1991/92 – 2000/01 distributed by national research subject area and sex	28
2. First time postgraduate students in the academic years 1998/99 – 2000/01 distributed by area of research, university/university college and sex	29
4. Enrolled in the autumn terms 1998 – 2000 distributed by area of research, university/university college and sex	32
5. Enrolled in the autumn term 2000 distributed by area of research, university/university college, sex and activity	34
6. Enrolled in the autumn term 2000 distributed by area of research, university/university college and per cent share of funding	37
7. Postgraduate degrees in the academic years 1936/37 – 2000/01	42
8. Doctoral degrees in the academic years 1991/92 – 2000/01 by national research subject area and sex	43
9. Licentiate degrees in the academic years 1991/92 – 2000/01 by national research subject area and sex	44
10. Doctoral degrees in the academic years 1998/99 – 2000/01 by area of research, university/university college and sex	45
11. Licentiate degrees in the academic years 1998/99 – 2000/01 by area of research, university/university college and sex	46
12. Postgraduate degrees in the academic years 1998/99 – 2000/01 by degree, university/university college and sex	47
13. Average length of study for students who passed a postgraduate degree in the academic year 2000/01	50

List of terms

Agronomie doktor	Doctor of agriculture
Agronomie licentiat	Licentiate of agriculture
Aktivitet	Activity
Antal	Number of
Doktorand	Doctoral student
Doktorandtjänst	Doctoral studentship
Doktorsexamen	Doctoral degree (new)
Doktorsgrad	Doctoral degree (old)
Därav kvinnor	Of which women
Ekonomie doktor	Doctor of economics
Ekonomie licentiat	Licentiate in economics
Examen	Degree
Farmacie doktor	Doctor of pharmacy
Farmacie licentiat	Licentiate in pharmacy
Filosofie doktor (hum-sam)	Doctor of humanities/social science
Filosofie doktor (med)	Doctor of medicine
Filosofie doktor (naturvet)	Doctor of natural science
Filosofie doktor (tekn)	Doctor of technology
Filosofie licentiat (hum-sam)	Licentiate in humanities/social science
Filosofie licentiat (med)	Licentiate in medicine
Filosofie licentiat (naturvet)	Licentiate in natural science
Filosofie licentiat (tekn)	Licentiate in technology
Forskarexamen	Postgraduate degree
Grundexamen	Basic degree
Handelshögskolan	School of economics and business administration
Heltidsaktivitet	Full-time activity
Humanistisk-samhällsvetenskapligt vetenskapsområde	Area of research: humanities/social science
Hösttermin	Autumn term
Juris doktor	Doctor of laws
Juris licentiat	Licentiate in law
Kategori	Category
Kön	Sex
Licentiand	Person enrolled as a student for licentiate degree
Licentiat inom medicinsk vetenskap	Licentiate in medicine
Licentiat inom odontologisk vetenskap	Master of dental science
Licentiatexamen	Licentiate degree
Läsår	Academic year
Medicine doktor, doktor inom medicinsk vetenskap	Doctor of medicine
Medicinskt vetenskapsområde	Area of research: medicine
Medianålder	Median age
Nationellt forskningsämne	National research subject area
Naturvetenskapligt vetenskapsområde	Area of research: natural science
Nyantagna	First year students
Nybörjare	First time postgraduate students
Odontologie doktor, doktor inom odontologisk vetenskap	Doctor of odontology, doctor of dental surgery
Registrerad	Enrolled
Samtliga	All, total
Skoglig doktor	Doctor of forestry
Skoglig licentiat	Licentiate in forestry
Studieinriktning	Branch, field of study
Studietid	Length of study
Summa	Total, sum
Tekniskt vetenskapsområde	Area of research: technology

Teknologie doktor	Doctor of technology
Teknologie licentiat	Licentiate in technology
Teologie doktor	Doctor of divinity
Teologie licentiat	Licentiate in divinity
Termin	Term
Totalt	Total
Universitet och högskolor	Universities and university colleges
Utbildningsbidrag	Training allowance
Vetenskapsområde	Area of research
Veterinärmedicinsk doktor	Doctor of veterinary medicine
Veterinärmedicinsk licentiat	Licentiate in veterinary medicine
Vårtermin	Spring term